

Муниципальное бюджетное дошкольное образовательное учреждение-  
детский сад №398  
(МБДОУ – детский сад №398)

620085, г. Екатеринбург, ул. Суходоложская, 8а, ул. Суходоложская, 9а, тел. 297-22-55, 205-91-26

УТВЕРЖДАЮ ЗАВЕДУЮЩИЙ МБДОУ №398  
ПАВЛОВА О.В.

«21» 06 2023г.

Аналитический отчет о результатах деятельности  
МБДОУ – детского сада № 398  
за 2022 - 2023 учебный год

Старший воспитатель  
Заведующий хозяйством  
Заведующий хозяйством

Шнайдер А.А. \_\_\_\_\_ «21» 06 2023г.  
Верховод Л.В. \_\_\_\_\_ «21» 06 2023г.  
Варзакова К.С. \_\_\_\_\_ «21» 06 2023г.

г. Екатеринбург, 2023 г.

## Содержание

Название раздела	Страница
1. Общая характеристика образовательной организации	3
2. Особенности образовательного процесса	5
3. Условия осуществления образовательного процесса	10
4. Результаты деятельности дошкольного образовательного учреждения	20
5. Кадровый потенциал	41
6. Финансовые ресурсы образовательной организации и их использовании	44
7. Решения, принятые по итогам общественного обсуждения	46
8. Заключение. Перспективы и планы развития ДОУ	47

### Раздел 1. Общая характеристика образовательной организации

Наименование образовательной организации в соответствии с Уставом	Муниципальное бюджетное дошкольное образовательное учреждение – детский сад № 398
Сокращенное наименование	МБДОУ – детский сад № 398
Тип	дошкольное образовательное учреждение
Вид	детский сад
Структура управления Учредитель	Департамент образования Администрации города Екатеринбурга <a href="http://екатеринбург.рф/жителям/образование/">http://екатеринбург.рф/жителям/образование/</a> 620014, г. Екатеринбург, пр. Ленина, 24а. Контактный телефон учредителя: 371-27-37
Организация и координация деятельности МАДОУ	Непосредственную организацию и координацию деятельности МБДОУ осуществляет Управление образования Чкаловского района города Екатеринбурга (ул. Крестинского, 53А). Начальник Управления образования Чкаловского района города Екатеринбург Соколовская Ирина Ренадовна
Статус	МБДОУ является юридическим лицом, имеет обособленное имущество на праве оперативного управления, план финансово – хозяйственной деятельности, печать и штамп установленного образца со своим наименованием, бланки и другие реквизиты юридического лица, самостоятельный баланс и лицевой счет в органе, организующем исполнение бюджета муниципального образования «город Екатеринбург».
Лицензия на образовательную деятельность	Регистрационный номер лицензии: № Л035-01277-66/00196302, дата предоставления лицензии: 08 апреля 2011 выдана Министерством общего и профессионального образования Свердловской области
Местонахождение, удобство транспортного расположения	620085, город Екатеринбург, ул. Сухоложская, 8а, ул. Сухоложская, 9а. Микрорайон – Вторчермет. Детский сад расположен недалеко от удобной транспортной развязки: остановка трамвая, автобуса, маршрутного такси.
Режим работы	МБДОУ работает в режиме пятидневной рабочей недели с 10,5-часовым пребыванием детей с 07.30 до 18.00 часов, исключая выходные и праздничные дни. В МБДОУ работает дежурная группа в субботу с 7.00 до 19.00 часов с 12 часовым пребыванием.
График работы	пн. - с 07.30 до 18.00 вт. - с 07.30 до 18.00 ср. - с 07.30 до 18.00 чт. - с 07.30 до 18.00 пт. - с 07.00 до 18.00 сб. - выходной вс. - выходной праздничные дни - выходной дежурная группа сб. – с 7.00 до 19.00

Структура и количество групп. Количество мест и воспитанников.	В МБДОУ функционирует 9 групп. Всего воспитанников в МБДОУ - 265 детей.
Наличие групп кратковременного пребывания, инновационных форм дошкольного образования, консультационных пунктов для родителей и т.д.	В целях удовлетворения потребности населения в образовательных услугах в МБДОУ действует консультационный центр для родителей (законных представителей) по вопросам воспитания и обучения детей дошкольного возраста, как посещающих, так и не посещающих дошкольные учреждения. В состав консультационного центра входят специалисты и воспитатели МБДОУ. На базе МБДОУ работает логопедический пункт для детей 5-7 лет с нарушениями речи
Структура управления, включая контактную информацию ответственных лиц. Органы государственного – общественного управления.	Заведующий – Павлова Ольга Владимировна, телефон – 297-22-55, 205-91-26 Старший воспитатель – Шнайдер Анна Александровна, телефон - 205-91-26 Заведующий хозяйством – Варзакова Ксения Сергеевна, Верховод Людмила Валерьевна Контактный телефон – 297-22-55, 205-91-26
План развития и приоритетные задачи на следующий год.	Создание условий для выявления и развития одаренных и талантливых детей в различных видах деятельности посредством реализации проектов, как условие приобщения дошкольника к истокам русской народной культуры внедрить ИКТ - технологии в деятельность МБДОУ, внедрить современные технологии повышения педагогических компетенций, реализация проекта по сетевому взаимодействию с социальными партнерами «Близкий круг», направленный на активное взаимодействие с законными представителями воспитанников.
Наличие сайта учреждения	Е-mail: <a href="mailto:dedsad-398@mail.ru">dedsad-398@mail.ru</a> Сайт: <a href="http://398.tvoyasadik.ru">http://398.tvoyasadik.ru</a>
Контактная информация	Контактный телефон – (343) 297-22-55

## Раздел 2. Особенности образовательного процесса

<p>Содержание обучения и воспитания детей (методики и педагогические программы), наличие экспериментальной деятельности, авторских программ.</p>	<p>В группах дошкольного образовательного учреждения осуществляется реализация основной общеобразовательной программы - образовательной программы дошкольного образования. Цель программы — создание условий развития ребенка, открывающих возможности для его позитивной социализации, его личностного развития, развития инициативы и творческих способностей на основе сотрудничества со взрослыми и сверстниками и соответствующим возрасту видам деятельности. Программа формируется для детей разного возраста, с разбивкой на этапы освоения: начальный - для детей младшего дошкольного возраста, завершающий - старшего дошкольного возраста. Разнообразие возрастных возможностей детей требует создания разных условий, что учитывается требованиями Стандарта. В то же время, данная норма фиксирует приоритет индивидуальных возможностей и интересов ребенка перед содержанием Программы на том или ином этапе ее освоения в группе детей, например, при появлении ребенка в группе детского сада в середине/конце освоения Программы группой. В этом случае педагоги должны ориентироваться на интересы, возможности и склонности ребенка, а не на содержание текущего этапа Программы.</p>
<p>Охрана и укрепление здоровья детей (развитие здоровьесберегающих технологий и среды в ДОУ, мероприятия и программы, направленные на укрепление здоровья детей, наличие инклюзивных программ).</p>	<p>Основная цель сохранение и укрепление здоровья детей МБДОУ №398. Концептуальными положениями, обусловившими разработку системы здоровьесберегающей деятельности в детском саду, являются: комплексный гуманитарный подход к оздоровлению ребенка (Ю.Ф. Змановский), содержание, формы развивающей двигательной активности и принципы оздоровительной работы с детьми (В.Т. Кудрявцев), рациональное сочетание разных видов занятий (М.Л. Рунова), индивидуально-дифференцированный принцип организации двигательной активности (В.Г. Алямовская). В основе комплексного гуманитарного подхода к оздоровлению ребенка (Ю.Ф. Змановский), лежит представление о здоровом ребенке как эталоне и практически достижимой норме детского развития. Здоровый ребенок рассматривается в качестве целостного телесно-духовного организма. Оздоровление трактуется не как совокупность лечебно-профилактических мер, а как форма развития, расширения психофизиологических возможностей детей. Индивидуально-дифференцированный подход является ключевым, системообразующим средством оздоровительно-развивающей работы с детьми. Содержание, формы развивающей двигательной активности и принципы оздоровительной работы с детьми (В.Т. Кудрявцев): предполагают развитие творческого воображения, формирование осмысленной моторики, создание и закрепление целостного позитивного психосоматического состояния при различных видах деятельности, формирование у детей способности к содействию и сопереживанию.</p>
<p>Организация специализированной (коррекционной) помощи</p>	<p>В Муниципальном бюджетном дошкольном образовательном учреждении - детский сад № 398 для организации специализированной (коррекционной) помощи детям, в том числе</p>

<p>детям, в том числе детям с ограниченными возможностями здоровья (деятельность учителя- логопеда, педагогов, музыкального руководителя, инструктора по физической культуре).</p>	<p>с ограниченными возможностями здоровья созданы следующие условия:</p> <ul style="list-style-type: none"> <li>– для оказания педагогической, логопедической помощи и поддержки детям на основе диагностических данных с учетом их психофизических особенностей в МБДОУ внедрена такая форма взаимодействия педагогов как психолого-медико-педагогический консилиум;</li> <li>– для оказания помощи воспитанникам по коррекции речевых нарушений в МБДОУ функционирует логопедический пункт. Деятельность учителя – логопеда направлена на устранение речевых дефектов у детей (совершенствование звуковой культуры развитие фонематического слуха и фонематического восприятия, формирование грамматического строя речи, обогащение словарного запаса) а также на предупреждение возможных трудностей в процессе школьного обучения (профилактика дисграфии, совершенствование познавательных процессов и обеспечение личностной готовности к обучению в школе);</li> <li>– с целью организации эффективного педагогического сопровождения воспитанников и их родителей в МБДОУ работает консультативный пункт. Цель педагогического сопровождения - освоение детьми основной общеобразовательной программы и адаптированной образовательной программы – расширение познавательной сферы, развитие воображения, сенсомоторных навыков, коррекция внимания, эмоционально волевой сферы ребенка, развитие высших психических функций, развитие и стабилизация межполушарного взаимодействия. Педагог -психолог ведет индивидуальную и подгрупповую работу по коррекции эмоционально-волевой сферы детей старшего дошкольного возраста, развитию психических процессов у детей с тяжелыми нарушениями речи, сопровождает детей с тяжелой адаптацией; выстроена планомерная работа по повышению квалификации воспитателей и специалистов по проблемам организации образовательной и коррекционной работы с детьми, имеющими нарушения развития.</li> </ul>
<p>Преимственность дошкольных образовательных программ и программ начального общего образования, взаимодействие с учреждениями общего образования.</p>	<p>Одним из важнейших направлений деятельности образовательного учреждения, как центра воспитания, является объединение усилий образовательного учреждения, семьи и общественности. Образовательное учреждение является важнейшим социальным институтом, прямо и непосредственно осуществляющим воспитание обучающихся и педагогическое управление семейным воспитанием. Подготовка к жизни молодого поколения приобретает новые качественные признаки, придает особую актуальность таким проблемам, как развитие индивидуальности, выявление и развитие способностей.</p> <p>Подписаны договора и ведется сотрудничество с МАОУ СОШ № 106, ГБОУ СО «Екатеринбургская школа №8». Цель преимущественности между ДОУ и школой – построение единой содержательной линии в преимущественности между дошкольным учреждением и школой, обеспечивающей эффективное развитие, воспитание и обучение</p>

	<p>детей, сохраняющей связь и согласованность всех компонентов методической работы.</p> <p>Основные задачи:</p> <ul style="list-style-type: none"> <li>– создание условий для охраны физического и психического здоровья детей, развитие творческих способностей воспитанников и учеников через различные виды деятельности;</li> <li>– обеспечение преемственности в содержании и организации образовательного процесса, уровня дошкольного и начального образования в соответствии с ФГОС НОО и ФГОС ДО.</li> </ul> <p>На собраниях групп с родителями в сентябре месяце были проведены консультации педагога и старшего воспитателя «Что такое готовность к школе?». Воспитатель подготовительной группы проводил с ребятами тематические беседы, досуги и развлечения «Дети в школу собирайтесь!», «Здравствуй школа», «Школьные принадлежности» и другие.</p> <p>Ежегодно старший воспитатель и учитель-логопед МБДОУ отслеживают результаты адаптации и успеваемости наших выпускников к школе. На основании педагогической диагностики и из анализа наблюдений педагога, характеристик кл. руководителей, дети выпустившиеся из ДОУ в 2022 г. было выявлено, что 76% детей хорошо справляются с учебной нагрузкой и не испытывают значительных сложностей в обучении, успешно взаимодействуют как с преподавателями, так и со сверстниками, то есть не имеют проблем в сфере межличностных отношений, не проявляют асоциальных форм поведения. Процесс школьной адаптации этих детей в целом происходит достаточно успешно. У них высокая мотивация обучения и высокая познавательная активность. 16% детям требуется психологическая поддержка, у 8% детей - не могут успешно справляться с учебной нагрузкой, нарушен процесс социализации, наблюдаются существенные изменения психосоматического здоровья по причине влияния неблагоприятных факторов на адаптацию ребенка к школе.</p>
<p>Совместная работа с организациями дополнительного образования, культуры и спорта.</p>	<p>С целью формирования у воспитанников культуры читателя МБДОУ тесно сотрудничает с Библиотекой №31, в рамках которого организовываются выставки, праздничные досуги «Новогодние вечера», мероприятия, посвящённые творчеству писателей и поэтов, осуществляется знакомство с книгами в читальном зале.</p> <p>В 2022-2023 уч. году был перезаключен договор о совместной деятельности, дети старшей группы и подготовительной посетили такие мероприятия как «Творчество К.И.Чуковского», «Где живет дед Мороз», «Здравствуй, королева Книга», приняли активное участие в организации выставок детского творчества «Елочка – зеленая иголочка», «Штурманы космических трасс». Приняли участие в акции «Новогодняя игрушка в детский дом». Хочется отметить, что работники библиотеки радушно встречали ребят и помогали совершить увлекательное путешествие в мир книг. Воспитанники подготовительной группы с большим интересом</p>

слушали рассказ библиотекаря о творчестве С.Я. Маршака. Ребята подготовительных и старших групп узнали, по какому принципу книги располагаются в библиотеке, что больше любят читать дети. Ребята с большим восторгом, смотрели на множество книг в красивых переплётках, на замечательно оформленных стеллажах. Считаю, что очень важно приобщать детей к книжной культуре, воспитывать любознательного, грамотного человека.

#### Сотрудничество с ГИБДД

МБДОУ детский сад активно сотрудничает с инспектором по пропаганде ДТП Инспектор проводит тематические беседы с детьми средних, старших и подготовительных групп с использованием наглядности.

Основными задачами сотрудничества являются:

- повышение эффективности работы педагогического коллектива по профилактике ДТП, ознакомлению детей с правилами дорожного движения;
- развитие у детей элементарных навыков самостоятельного и безопасного поведения на дороге и в транспорте;
- приобщение родителей (законных представителей) к организации и участию в мероприятиях, посвященных безопасности дорожного движения

Педагоги учреждения в 2022-2023 году провели беседы «Правила безопасности на улице», «Куда едут машины?», «Наша улица», «Наш друг светофор», тематические занятия «Автомобиль», «Уроки светофора», «Регулировщик», организовывали игровые обучающие и проблемные ситуации «Если исчезли дорожные знаки», «Я потерялся», «Пешеходы и водители», дидактические и сюжетно-ролевые игры.

На сайте детского сада имеется страничка «Безопасность детей», которая пополняется и обновляется информацией, необходимой всем субъектам дорожного движения, пожарной безопасности и т.д. Так же эта информация есть и на группах ДОУ. С родителями проводятся беседы и консультации по безопасности детей.

#### Сотрудничество с Пожарно- спасательной частью №97

Актуальность проекта связана и с тем, что у детей дошкольного возраста отсутствует защитная психологическая реакция на противопожарную обстановку. Желание постоянно открывать что-то новое, непосредственность часто ставят их перед реальными опасностями. Число детей пострадавших от пожара возрастает с каждым годом. Чтобы сделать отношение человека к этой проблеме осознанным, необходимо уже с дошкольного возраста заниматься вопросами пожарной безопасности. Эта работа должна вестись целенаправленно и систематически. Детскому саду и родителям надо объединить усилия, чтобы уберечь детей от трагедии.

Целью сотрудничества:

является реализация своевременного формирования навыков и умений поведения в кризисных ситуациях и познавательного развития детей старшего дошкольного возраста.

Задачи:

1. Формировать представление об опасных для человека ситуациях, приводящих к возникновению пожаров.



	<p>2. Конкретизировать представления о способах поведения в опасных ситуациях (пожар) и о способах избежания таких ситуаций.</p> <p>3. Развивать такие интегративные качества личности дошкольников как любознательность, активность, способность управлять своим поведением и планировать свои действия на основе первичных ценностных представлений о собственной безопасности.</p> <p>4. Воспитывать самостоятельность и чувство ответственности за безопасность окружающих людей.</p> <p>5. Координировать усилия ДОУ, семьи и спецслужб для создания оптимальных условий безопасной жизнедеятельности дошкольников.</p>
<p>Основные формы работы с родителями (законными представителями)</p>	<p>Представление публичного доклада, информационные стенды МБДОУ, родительские собрания групп: начало года – сентябрь, октябрь; середина – январь, февраль; конец учебного года – май, ОРС, День открытых дверей, выставка достижений детей группы (ежемесячно), тематические выставки и проекты «Герб моей семьи», «Елочка из бросового материала», «Осенняя фантазия», «Защитникам отечества посвящается», «Помним и чтим» и другие.</p> <p>Организация совместных праздников, развлечений «Осенины», «Новый год», «День пожилого человека», «Масленица», «8 марта», «Веселые старты».</p>

### Раздел 3. Условия осуществления образовательного процесса

<p>Организация предметной образовательной среды в дошкольных образовательных учреждениях и материальное оснащение (наличие специальных помещений, оборудованных для определенных видов образовательной работы (музыкальной, физкультурно-оздоровительной, познавательной и т.п.)), обеспеченность учебными материалами, наглядными пособиями, игрушками и игровыми предметами, наличие детских библиотек.</p>	<p align="center"><b>Материально-техническое оснащение образовательного процесса.</b></p> <p>Условия развивающей предметно-пространственной среды в дошкольном учреждении моделируют среду жизнедеятельности дошкольника, ориентируясь на устройство объективного мира. Так, направленность воспитательной системы на личностно ориентированную модель общения, определяет особенности создания развивающего пространства дошкольного учреждения.</p> <p>Развивающая предметно – пространственная среда (далее РППС), создаваемая в МБДОУ в соответствии с требованиями ФГОС ДО и с учетом примерной основной общеобразовательной программы дошкольного образования - часть образовательной среды, представленная специально организованным пространством (помещениями, участком и т. п.), материалами, оборудованием и инвентарем, для развития детей дошкольного возраста в соответствии с особенностями каждого возрастного этапа, охраны и укрепления их здоровья, учета особенностей и коррекции недостатков их развития.</p> <p>При проектировании РППС МБДОУ учитывались особенности образовательной деятельности, социокультурные, экономические и другие условия, требования используемых вариативных образовательных программ, возможности и потребности участников образовательной деятельности (детей и их семей, педагогов и других сотрудников МБДОУ, социальных партнеров МБДОУ).</p> <p>Развивающая предметно-пространственная среда МБДОУ создается педагогами для развития индивидуальности каждого ребенка с учетом его возможностей, уровня активности и интересов, поддерживая формирование его индивидуальной траектории развития. Для выполнения этой задачи РППС является:</p> <ul style="list-style-type: none"> <li>• <i>содержательно-насыщенной</i> – включает средства обучения (в том числе технические), материалы (в том числе расходные), инвентарь, игровое, спортивное и оздоровительное оборудование, которые позволяют обеспечить игровую, познавательную, исследовательскую и творческую активность всех категорий детей, экспериментирование с материалами, доступными детям; двигательную активность, в том числе развитие крупной и мелкой моторики, участие в подвижных играх и соревнованиях; эмоциональное благополучие детей во взаимодействии с предметно-пространственным окружением; возможность самовыражения детей;</li> <li>• <i>трансформируемой</i> – обеспечивает возможность изменений РППС в зависимости от образовательной ситуации, в том числе меняющихся интересов и возможностей детей;</li> <li>• <i>полифункциональной</i> – обеспечивает возможность разнообразного использования составляющих РППС (например, детской мебели, матов, мягких модулей, ширм, в том числе природных материалов) в разных видах детской активности;</li> <li>• <i>доступной</i> – обеспечивает свободный доступ воспитанников (в том числе детей с ограниченными возможностями здоровья) к играм, игрушкам, материалам, пособиям, обеспечивающим все основные виды детской активности;</li> <li>• <i>безопасной</i> – все элементы РППС соответствуют</li> </ul>
---	---

требованиям по обеспечению надёжности и безопасности их использования, такими как санитарно-эпидемиологические правила и нормативы и правила пожарной безопасности.

Для реализации содержания каждого из направлений развития и образования детей, учитывая их интегративные качества, игрушки, оборудование и прочие материалы для реализации содержания одной образовательной области могут использоваться и в ходе реализации содержания других областей, каждая из которых соответствует детским видам деятельности (игровой, двигательной, коммуникативной, познавательно-исследовательской, изобразительной, конструирования, восприятия художественной литературы и фольклора, музыкальной и др.).

Также при организации РППС педагоги соблюдают принцип стабильности и динамичности окружающих ребенка предметов в сбалансированном сочетании традиционных (привычных) и инновационных (неординарных) элементов, что позволяет сделать образовательный процесс более интересным, формы работы с детьми более вариативными, повысить результативность дошкольного образования и способствовать формированию у детей новых компетенций, отвечающих современным требованиям.

РППС групп организована в виде разграниченных центров, оснащенных достаточным количеством развивающих материалов: книги, игрушки, материалы для творчества, дидактические игры, игры по ознакомлению дошкольников с правилами дорожного движения, материал для свободной творческой, познавательно-исследовательской деятельности.

В группах младшего возраста выделено большое открытое пространство, где детям предоставлена возможность играть с крупными игрушками, каталками.

В группах выделяются рабочая зона, зона для спокойной деятельности, зона для деятельности, связанной с активным движением, возведением игровых построек. Перед нами стоит задача организовать пространство группы таким образом, что бы все зоны имели трансформируемые подвижные границы.

В каждой возрастной группе созданы условия для самостоятельных активных и целенаправленных действий детей во всех видах деятельности: игровой, познавательной, двигательной, изобразительной, конструктивной.

В МБДОУ имеются дидактические средства:

- аудиовизуальные;
- альбомы, детская художественная литература;
- энциклопедии, словари, справочники;
- дидактические игры, сюжетно-игровые наборы;
- игрушки и оборудования для сенсорного развития;
- муляжи, гербарии, коллекция для ознакомления с природой;
- наглядно-иллюстративный материал.

Для обеспечения психологического комфорта в группах созданы уголки уединения, которые оборудованы детской мебелью, мягкими модулями. В дошкольном возрасте игра является ведущим видом деятельности, в котором дети по желанию объединяются, самостоятельно действуют, осуществляют свои замыслы, познают

мир. В игре находят выражение основные потребности ребенка – дошкольника: стремление к самостоятельности, активному участию в жизни взрослых. Самостоятельная игровая деятельность способствует физическому и психическому развитию каждого ребенка, воспитанию нравственно - волевых качеств, творческих способностей.

В детском саду педагоги создали развивающую среду для игровой деятельности детей. В группах имеется игровой материал и оборудование для различных видов игр: сюжетно-ролевых, спортивных, подвижных, настольно – печатных, дидактических и др., строительный материал, предметы заместители. В наличии игры и игрушки различных видов и направленности, изготовленные из ярких, современных, экологически чистых материалов, отвечающих принципу развивающего обучения. Во время пребывания детей в детском саду педагогами ежедневно проводятся все виды игр. В каждой возрастной группе оборудован уголок с сюжетно- ролевыми играми, разнообразные дидактические, настольно – печатные игры и подвижные игры. Сюжетно – ролевые игры развивают нравственные качества личности ребенка, детскую самостоятельность, хорошие взаимоотношения между собой. Дидактические игры направлены на развитие сенсорных и умственных способностей детей, внимание, умение подчиняться правилам. Настольно – печатные игры направлены на содержание математического, познавательного, речевого развития детей.

Решая вопросы гендерного воспитания, в групповых комнатах подобраны игры для мальчиков: конструкторы, кубики, машины, гараж, автосервис, столярный игровой инструмент, что позволяет им возводить сложные строительные сооружения, следствии чего развивается дивергентное и когнитивное мышление детей. В целях развития креативности для девочек оборудованы уголки народного творчества и игры в «семью», «больницу», «магазин». Полифункциональность мягких модулей развивающей среды создает эффект домашней обстановки. Все это минимизирует внутреннее напряжение детей, снижает агрессию и благоприятно сказывается на их настроении.

В каждой группе имеются математические пособия с учетом возрастных особенностей детей. Для реализации разделов "количество и счет", "форма", "величина" в группах имеется материал – счетная лесенка, разноцветные пирамидки, геометрические пеналы, счетный материал, набор цифр, предметные и сюжетные картины для решения арифметических задач; набор геометрических фигур (пластмассовые, деревянные разной формы, величины, конфигурации, цвета). Для развития логического мышления собран разнообразный материал: логические задачи и загадки, ребусы, кроссворды и т.д. Геометрические мозаики, занимательные книги по математике. (игровая технология Вячеслава Воскобовича)

В дошкольном образовательном учреждении созданы условия для развития у детей элементарных естественно – научных представлений, имеется материал для элементарной опытно – экспериментальной деятельности детей: глобус, карты, наборы открыток и иллюстраций, магниты, микроскопы.

Во всех возрастных группах созданы условия для речевого развития детей. Речевые уголки наполнены наглядно дидактическим

материалом: об окружающей действительности; наборы иллюстраций – о временах года, профессиях, о транспорте, о родном городе, о животном мире, о советских и зарубежных писателях. В группах старшего и подготовительного возраста имеются библиотеки, в которых имеется большой выбор художественной литературы, научно – познавательной литературы, где дети не только играют в сюжетно-ролевою игру, представляя себя библиотекарем и читателем, учатся правильно общаться, но и самостоятельно читают, знакомятся с книгами, учатся различать художественную и научно-познавательную литературу.

В каждой возрастной общеразвивающей группе созданы логопедические уголки с дидактическими играми, наглядно-иллюстративным материалом по лексическим темам, зеркалами для мимической и артикуляционной гимнастики, чистоговорками, карточками и сюжетными картинками для работы над фразой, упражнениями для поддувания и артикуляции, считалками, различными пособиями для развития зрительной памяти и фонематического слуха.

Для формирования трудовых навыков в ДОУ используют определенный инвентарь: грабельки, лопаточки, палочки – копалочки, лейки, пульверизаторы, ведерки, совочки, фартуки. Имеются ящички для посадки растений, семян, цветов. Для ручного труда имеется природный материал: листья, желуди, шишки, сушеные семена. Группы украшают совместные работы педагогов и детей из природного материала, ткани, бумаги, бросового материала, картона и др., что способствует развитию творческих способностей детей.

Для патриотического воспитания детей созданы уголки, где расположен разнообразный материал: значки, государственная символика, плакаты "Российской Федерации", фотографии - мой родной город и др. А так же в холе детского сада создан патриотический уголок общей доступности.

В дошкольном учреждении есть материал по ознакомлению детей с правилами личной безопасности: картины, плакаты, игры («Азбука безопасности», «Чрезвычайные ситуации в доме», «Час Пик», «Как избежать ситуаций» и др.), правила дорожного движения, дорожные знаки, светофор, литература по правилам дорожного движения.

В каждой группе по изобразительности созданы художественно – эстетические уголки: альбомы с хохломской росписью, городецкой росписью, дымковской росписью, жостовский букет, сказочная гжель, филимоновские свистульки. В уголках находятся демонстрационный и раздаточный материал: альбомы с разными видами росписей, карандаши цветные, фломастеры, краски, гуашь, альбомы для рисования, трафареты, раскраски, цветная бумага, цветной картон, пластилин, кисти разной фактуры. В центрах творчества имеются альбомы, подборка открыток, книги по искусству, образцы элементов народной росписи (хохломская, дымковская, Урало-Сибирская), репродукции картин и портреты художников. В группах организованы выставки детского творчества (рисунков, поделок).

В соответствии ФГОС ДО в Центрах краеведения выполнена подборка материалов по ознакомлению дошкольников с понятиями Родина – Россия, с флагом, гербом Российской Федерации. Для ознакомления детей с космосом и Вселенной собрана познавательная литература,

карта звездного неба, макеты Вселенной, земного шара (глобус), детские поделки космических кораблей, луноходов.

В дошкольном учреждении создана эколого – развивающая предметная среда. В каждой группе оборудованы «Экологические уголки», подобран наглядный материал:

- наборы гербариев;
- дидактические игры по ознакомлению детей: с дикими и домашними животными; перелетными и зимующими птицами; деревьями и кустарниками, и т.д.

Имеются необходимые комнатные растения, коллекции камней, шишек, картины о природе, что способствует эстетическому оформлению помещения, а также помогает воспитателю решать задачи экологического воспитания детей.

Для ознакомления с окружающим подобран необходимый материал, знакомящий детей с историей, культурой, трудом, бытом, с техническими достижениями человека. В старших группах оформлены уголки краеведения, где представлены фотографии старого и нового Екатеринбурга, герб города, области, собрана библиотека уральских писателей.

В каждой возрастной группе созданы микро - методкабинеты, в которых имеются дидактические игры, методическая и художественная литературы, пособия.

Для физического развития детей в каждой возрастной группе имеется оборудование и инвентарь для двигательной активности детей и индивидуальной работы. Есть приспособления для закаливания, самомассажа, профилактики нарушения осанки и плоскостопия. Для организации и проведения физкультурной непосредственно образовательной деятельности, досугов, спортивных праздников функционирует физкультурный зал. Потребность детей в движении наиболее полно реализуется в их самостоятельной деятельности. В группах физкультурные уголки дополнены массажными мячами, ребристыми ковриками, мешочками с песком для развития моторики, тренажёром «Шагаем вместе» для развития координации движения, набором необходимого оборудования для гимнастики и подвижных игр: кольцебросы, кегли, обручи, скакалки, флажки, воланы, магнитный дартс, маски для подвижных игр и др.

Спортивное оборудование и инвентарь

В группах: Обручи; ленточки; мячи большие, средние и маленькие из ткани и резины; флажки; кегли; скакалки; платочки; бубны; кольцеброс; гимнастические палки; свисток; мяч – футбол; мешочки с песком; массажные мячики; маски.

В зале: атрибуты к подвижным играм согласно возрасту детей. Спортивный уголок, стойка под спортивный инвентарь, тренажёр «Бегущий по волнам», велотренажер, беговая дорожка, спортивные дуги для подлезания, батут, маты, гимнастические коврики, скакалки, обручи составные, обручи большие, малые, гимнастические палки, мячи большие, мячи средние, мячи малые, мячики для метания, флажки, ленты разноцветные, шнуры, погремушки, обручи, платочки, мешочки с песком, кегли, мячи футбольные, кольцебросы, туннели, дорожка координационная (ручки ножки), кубики, настенный баскетбол, стойки баскетбольные (переносные), мяч баскетбольный,

комплект мягких модулей, кубы, ориентиры, пирамиды ребристая массажная дорожка, массажные мячи, спортивные коврики.

Центром художественно-эстетического развития в МБДОУ является музыкальный зал. В распоряжении музыкального руководителя пианино, музыкальный центр, наборы детских музыкальных инструментов, музыкально-дидактические игры, пособия, детские костюмы, макеты, ширмы, программно-методическое обеспечение.

В группах выделены музыкальные уголки, где сосредоточены музыкальные игрушки, музыкально-дидактические игры, магнитофоны, телевизоры. Музыка используется в различных режимных моментах: в НОД, во время сна и пробуждения, в свободной деятельности детей. Для формирования музыкальности у детей в группах оборудованы музыкальные уголки с музыкальными инструментами: румба, трещотки, бубны, металлофон, маракасы, треугольник, ложки, гармошка. Музыкально-дидактические игры: «Учим танцевать», «Веселые гудки», «Угадай-ка», «Зайцы на полянке», «Подумай, отгадай», «Угадай колокольчик», «Сколько нас поет», «Определи по ритму», «Что делают дети», «Три поросенка» – которые объединяют все виды музыкальной деятельности: пение, слушание, движение под музыку, игру на инструментах.

Педагоги приобщают детей к театрально-игровой деятельности. С этой целью в группах оформлены театральные мини-центры. Теневые, пальчиковые, плоскостные, би-ба-бо, варежковые, баночные театры представлены для развития детей в театрализованной деятельности. Изготовлены ширмы для показа спектаклей, костюмы, шапочки, маски для разыгрывания сценок, наборы кукол.

Содержание предметно-развивающей среды МБДОУ периодически меняется, варьируется, обогащается с ориентацией на поддержание интереса детей, на обеспечение «зоны ближайшего развития», на индивидуальные возможности. Развивающая предметно – пространственная среда предполагает гибкое комплексирование и зонирование, предусматривающее полную и частичную трансформацию игровых модулей мини-центров, что обеспечивает разнообразную функциональную нагрузку детей.

Для обеспечения ребенку свободного выбора предметов и оборудования РППС, возможности действовать индивидуально или со сверстниками, при формировании РППС уделяется внимание ее информативности, предусматривающей разнообразие тематики материалов и оборудования.

Также в дошкольном образовательном учреждении проводится большая работа по развитию и коррекции речи детей. В МБДОУ имеется кабинет учителя-логопеда. Это дает возможность своевременно выявить отклонения в речевом развитии детей и устранить их до поступления в школу, т.к. речевые нарушения снижают успеваемость в школе и часто затягивают период адаптации.

Для выявления речевых отклонений у детей педагоги используют наглядный и демонстрационный материал: картотека заданий по звукам; предметные и сюжетные картинки на все группы звуков; тематические и предметные картинки по темам; серии сюжетных картинок для рассказывания; альбом логопеда; рабочие тетради по логопедии и различные дидактические игры. Для осуществления коррекционного процесса создано и разработано большое количество

	<p>игрового - дидактического материала. Разнообразие речевых технологий (чистоговорки, скороговорки, игры, упражнения, считалки, потешки и т.д.) использование ритма и рифмы; занимательно-игровой характер упражнений способствуют активизации компонентов речевой деятельности детей и повышают их мотивацию на занятиях. Для работы по всем направлениям в кабинетах учителей логопедов имеется необходимое оборудование и пособия.</p> <p>Расположение мебели, игрового материала отвечает требованиям техники безопасности, санитарно – гигиеническим нормам, физиологии детей, принципам функционального комфорта.</p> <p>Создан и функционирует информационный центр для педагогов с выходом в интернет. В методическом кабинете имеется:</p> <ul style="list-style-type: none"> <li>– методические рекомендации по разделам: физическое воспитание; формирование элементарных математических представлений; ребенок и окружающий мир: предметное окружение, явления общественной жизни, природное окружение - экологическое воспитание; развитие речи; нравственное воспитание; художественно – эстетическое воспитание; игра; работа с родителями;</li> <li>– демонстрационный и раздаточный материал по: художественной литературе; ребенок и окружающий мир: предметное окружение, явления общественной жизни, природное окружение - экологическое воспитание; развитию речи;</li> <li>– картины, плакаты по разделам: ребенок и окружающий мир: предметное окружение, явления общественной жизни, природное окружение - экологическое воспитание; развитие речи; художественной литературе;</li> <li>– художественная советская и зарубежная литература: сказки, стихи, пословицы и поговорки и др.;</li> <li>– методическая литература по: художественно – эстетическому воспитанию, ребенок и окружающий мир: предметное окружение, явления общественной жизни, природное окружение - экологическое воспитание, формированию элементарных математических представлений, развитию речи, физическому воспитанию, трудовому воспитанию, игре, нравственному воспитанию, журналы – "Дошкольное воспитание", "Ребенок в детском саду", "Дошкольная педагогика», «Игра и дети», «Музыкальный руководитель», «Музыкальная палитра», «Управление дошкольным образовательным учреждением» с приложением, «Справочник руководителя дошкольного образовательного учреждения», «Нормативные документы».</li> </ul> <p>Таким образом, материально – техническое оснащение образовательного процесса способствует формированию духовных ценностей, организации межличностных отношений, разностороннему развитию ребенка в детском саду, коррекции речевых нарушений, положительному развитию физического, психического здоровья, полноценному умственному и личностному развитию.</p>
Использование компьютера в	<p>Новые информационные технологии стали перспективным средством образовательной и коррекционно-развивающей работы с детьми, имеющими нарушения речи. Повсеместная компьютеризация</p>



образовательной работе с детьми и т.д	<p>открывает новые, еще не исследованные, варианты обучения. Они связаны с уникальными возможностями современной электроники и телекоммуникаций.</p> <p>В своей практике педагоги детского сада используют интерактивные игры и компьютерные презентации для ознакомления детей с правилами дорожного движения, народными промыслами, проведения поисково-экспериментальной деятельности, ознакомления с произведениями музыкального творчества. Чередование демонстрации теоретического материала и беседы с детьми помогают добиться поставленных целей. Активное пользование Интернетом дает возможность воспитателям принимать участие с детьми в заочных конкурсах различного уровня (международные, всероссийские, региональные).</p> <p>Использование информационно-коммуникационных технологий позволяет учителю-логопеду внести положительные коррективы в организацию своей профессиональной деятельности, открыть новые возможности для более продуктивной реализации коррекционно-развивающих задач. Поэтому учителя – логопеды в своей деятельности использует, девайсы, компьютерные игры по развитию речевого дыхания, автоматизации звуков [З], [Ш], [Ж], [Л], созданные в приложении Rower Point, специализированную компьютерную технологию коррекции общего недоразвития речи "Игры для Тигры" (автор Л.Р.Лизунова, научный руководитель З.А.Репина).</p>
Условия для детей с ограниченными возможностями здоровья.	<p>В 2022-2023 уч. году МБДОУ педагоги продолжили создавать условия для детей с ограниченными возможностями здоровья. Коррекция речевых нарушений остается важным направлением деятельности педагогического коллектива МБДОУ. Организуя предметно-пространственную развивающую среду в группах компенсирующей направленности для детей с нарушениями опорно – двигательного аппарата, педагоги руководствуются возрастными и физическими особенностями дошкольников с общим недоразвитием речи.</p> <p style="text-align: center;"><u>Сотрудничество с ЦПП ТММПК «Радуга»</u></p> <p>С целью оказания консультативной помощи родителям (законным представителям) детей, воспитателям группы по вопросам обучения и коррекции нарушений развития детей с ограниченными возможностями здоровья или отклонениями в поведении психолого педагогическим консилиумом МБДОУ осуществлялось тесное взаимодействие с территориальной муниципальной психолого педагогической комиссией центром развития ребенка «Радуга».</p> <p>Основным направлением взаимодействия в 2022-2023 уч. году было выработка коллегиального психолого-медико-педагогического заключения по результатам данных медицинского, психологического и педагогического обследований ребенка специалистами ТММПК о состоянии соматического и нервно-психического здоровья ребенка и подготовка индивидуально-ориентированных рекомендаций по направлению МБДОУ и с согласия родителей воспитанников.</p> <p>В период с сентября 2022 года по май 2023 года в рамках взаимодействия ППк МБДОУ и ТММПК прошли обследование 47 детей. Специалисты ТММПК оказывали содействие учителям – логопедам в составлении индивидуальных программ сопровождения детей с ТНР и ОНР.</p>

	Перспективным направлением взаимодействия ППК МБДОУ и ТМППК является совершенствование деятельности специалистов и педагогов по созданию образовательных условий с целью обеспечения благоприятного прогноза развития воспитанников.
Обеспечение безопасности жизни и деятельности ребенка в здании и на прилегающей к ДОУ территории.	<p>Здание МБДОУ соответствует требованиям САН ПиНа, пожарной безопасности и антитеррористической защищенности. Для обеспечения необходимого уровня безопасности людей на случай пожара в здании нашего дошкольного образовательного учреждения предусмотрены 13 эвакуационных выходов, автоматическая система пожарной сигнализации с голосовым оповещением. Все установленные в здании технические средства прошли проверку с оформлением соответствующих актов. Для защиты помещений в достаточном количестве имеются первичные средства пожаротушения, которые регулярно проверяются и проходят проверку по эксплуатационным параметрам.</p> <p>ДОУ оснащено АПС и тревожной сигнализацией. Территория учреждения по периметру защищена металлическим забором.</p> <p>В МБДОУ строго соблюдаются требования санитарных норм, охраны труда, пожарной безопасности, систематически проводятся инструктажи по охране труда, охране жизни и здоровья детей и другие.</p> <p>В МБДОУ не зафиксированы факты психического, физического насилия, оказанного сотрудниками по отношению к участникам образовательного процесса, а также отсутствуют случаи жестокого обращения детей друг к другу.</p>
Медицинское обслуживание.	<p>Медицинское сопровождение воспитанников МБДОУ- детский сад осуществляют специалисты из МБДГБ № 8:</p> <ul style="list-style-type: none"> <li>-педиатр: Подкорытова А.С</li> <li>-мед.сестра: Ясашных Ю.Л.</li> </ul> <p>В МБДОУ имеются 2 медицинских блока, включающий в себя: медицинский и процедурный кабинет. Оборудование медицинского кабинета: весы, ростомер, набор мебели, кушетка, инструментальный столик. Оборудование процедурного кабинета: холодильники для хранения вакцин, термоконтейнер для транспортировки лекарственных средств, бактерицидная лампа, стерилизатор, кушетка, ширма, стол инструментальный, шкаф для медикаментов.</p> <p>На сайте учреждения в течение учебного года размещались нормативные документы, консультации «Родителям о прививках», «Острая кишечная инфекция», «Грипп» и другие.</p>
Материально-техническая база (состояние зданий, наличие всех видов благоустройства, бытовые условия в группах и специализированных кабинетах).	Здание полностью благоустроено, бытовые условия в группах и специализированных кабинетах соответствуют требованиям СанПиН.
Характеристика территории ДОУ: наличие оборудованных прогулочных площадок	На территории ДОУ есть пять прогулочных площадок с малыми архитектурными формами, спортивная площадка, цветники, огород, различные зеленые насаждения.

<p>в соответствии с СанПиН, спортивной площадки, эколого-развивающего комплекса (уголки леса, сада, поля, цветники и т.д.).</p>	
<p>Качество и организация питания</p>	<p>Анализ организации питания показал положительную картину в выполнении натуральных норм по основным продуктам питания. Имеется 20-дневное меню. А так же гипоаллергенное меню. Для контроля за качеством приготовления пищи ежедневно берётся суточная проба, ведётся бракеражный журнал. Акты проверок питания детей за год свидетельствуют о качестве, сбалансированности, выполнении норм. Замечание со стороны Роспотребнадзора нет.</p>

## Раздел 4. Результаты деятельности дошкольного образовательного учреждения

Результаты работы по снижению заболеваемости, анализ групп здоровья в сравнении с предыдущим годом.

В 2022 году все 100% воспитанников прошли профилактические осмотры. Всего было выявлено 17 заболеваний. Данные представлены в таблице 1.

Таблица 1

### Структура выявленных заболеваний за 2021-2022 уч. год.

№ п/п	Классификация болезней	Количество детей
1.	Болезни глаза	2
2.	Болезни эндокринной системы, расстройства питания и обмена веществ	0
3.	Болезни системы кровообращения	0
4.	Болезни органов пищеварения	15
5.	Болезни костно-мышечной системы	0

Особую озабоченность вызывает рост у детей, поступающих в учреждение, числа осложненных диагнозов, процента хронических заболеваний внутренних органов. Данные по количеству детей, имеющих хронические заболевания представлены в таблице 2.

Таблица 2

### Количество детей, имеющих хронические заболевания за 2021-2022 уч. год.

№ п/п	Классификация болезней	Количество детей
1.	Болезни органов дыхания	0
2.	Болезни ЛОР-органов	0
3.	Болезни органов пищеварения	2
4.	Болезни мочеполовой системы	0
5.	Болезни сердечно-сосудистой системы	0
6.	Болезни нервной системы	0
7.	Аллергические проявления	15
8.	Хирургические заболевания	0

Все прививки проводятся воспитанникам согласно Национальному календарю профилактических прививок. Данные по вакцинопрофилактике представлены в таблице 3.

Таблица 3

### Данные по вакцинопрофилактике за 2021-2023 уч.года

№ п/п	Вакцинация	2021-2022 уч.год	2022-2023 уч.год
1.	Дифтерия	100 %	100 %
2.	Коклюш	100 %	100 %
3.	Столбняк	100 %	100 %
4.	Корь	100 %	100 %

5.	Эпид. паратит	100 %	100 %
6.	Краснуха	100 %	100 %
7.	Полиомиелит	100 %	100 %
8.	Вир. Гепатит А	100 %	100 %
9.	Вир. Гепатит В	100 %	100 %
10.	Р. Манту	100 %	100 %

Анализ работы МБДОУ за 2022-2023 учебный год по здоровьесберегающей и здоровьесформирующей деятельности показал, что педагоги детского сада ежегодно при построении образовательного процесса берут в расчет уровень здоровья детей и строят образовательную деятельность с учетом этого фактора.

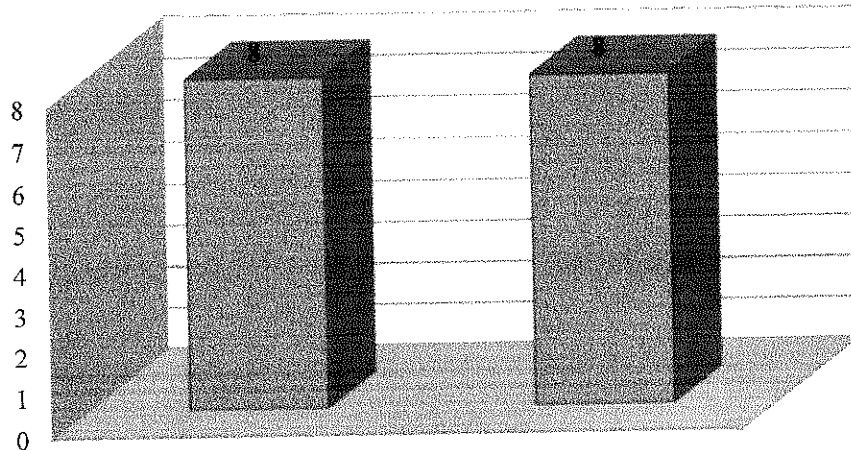
Комплекс оздоровительных мероприятий способствующим здоровьесбережению воспитанников включает в себя двигательную деятельность в зале и на улице, ежедневную утреннюю гимнастику, хождение по солевой дорожке (май – сентябрь), ленивую гимнастику, подвижные игры и упражнения, физкультурные праздники, досуги и соревнования.

Педагогический коллектив убежден, что особенно эффективно в работе с детьми дошкольного возраста активное приобщение детей к нормам здорового образа жизни в увлекательной, наглядно – практической форме, обогащение представлений детей о здоровье, организме, его потребностях, о способах закаливания через игры, самомассаж (поглаживание и растирание отдельных частей тела – лица, ушных раковин, шеи, руки, ноги) в игровой форме с использованием при проведении самомассажа грецких орехов, каштанов, шестигранных карандашей.

Таким образом, реализация управленческой программы «здоровья» позволила создать условия, обеспечивающие сохранение здоровья детей, стабильно низкий уровень заболеваемости (индекс здоровья детей в период с 2021 по 2023 годы повысился 30% до 45%). Одним из важных показателей деятельности педагогического коллектива по здоровьесбережению детей является анализ количества дней пропущенных по болезни в расчете на одного воспитанника. Данный показатель характеризует состояние здоровья воспитанников, посещающих МБДОУ. В 2021-2022 году, как и 2022-2023 году показатель остался на прежнем уровне и составил 8 дней. Данные представлены в диаграмме 4.

Диаграмма 4

**Среднее количество дней, пропущенных по болезни в расчете на одного воспитанника**



Специально организованные тематические, игровые, интегрированные занятия и игры с валеологической направленностью (в группах дошкольного возраста, в рамках реализации блока «ключи здоровья»), экскурсии, тематические досуги и развлечения, театрализованная деятельность, художественно-эстетическая деятельность, оздоровительно-игровые часы, часы движений способствовали снижению заболеваемости в 2022-2023 уч. году. Данные по заболеваемости детей представлены в таблице 5.

Таблица 5

**Анализ заболеваемости детей в 2019-2022 уч. году**

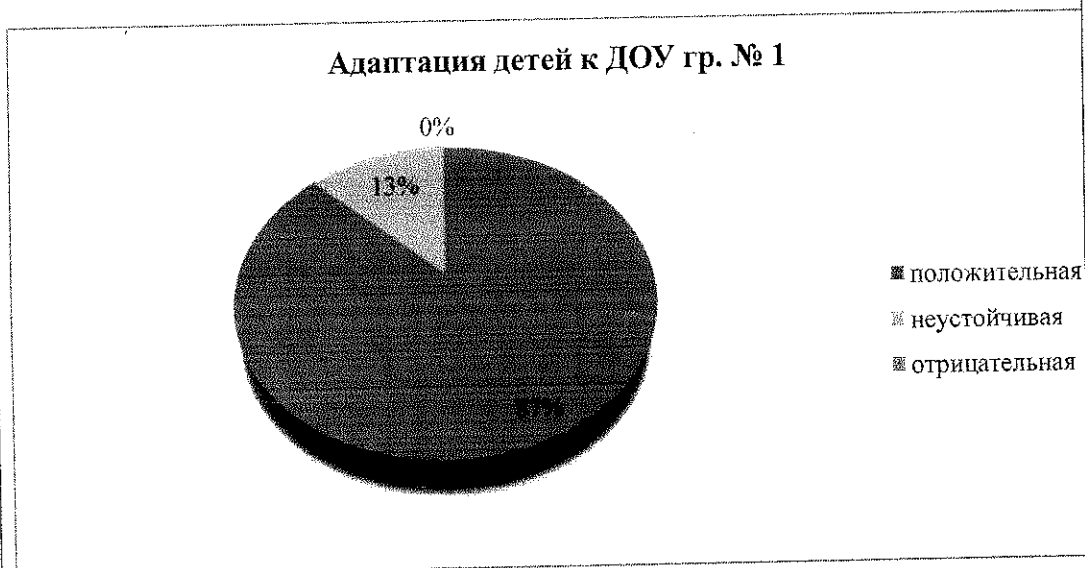
Заболевание	Кол-во случаев		
	2020-2021 уч.год	2021-2022 уч.год	2022-2023 уч. год
Общая заболеваемость	222	201	197
Инфекционные, паразитарные болезни	32	25	9
Болезни нервной системы	1	-	-
Болезни глаз	4	2	2
Болезни ЛОР органов	206	168	105
Грипп, ОРЗ, ОРВИ	171	199	151
Болезни органов пищеварения	7	5	6
Несчастные случаи, отравления, травмы	-	2	2
Прочие заболевания	-	1	1

Адаптация детей младших групп к ДОУ

Педагог осуществляла в течении учебного года наблюдение за адаптацией детей младших групп к условиям дошкольного учреждения, за созданием в группах благоприятных условий для комфортного пребывания детей в ДОУ.

На каждого вновь прибывшего ребенка были заведены листы адаптации. Сводные данные представлены в диаграмме 6.

Диаграмма 6



У детей с высоким уровнем адаптации к ДОУ преобладает радостное или устойчиво-спокойное эмоциональное состояние. Они активно контактируют со взрослыми, детьми, окружающими предметами, быстро адаптируются к новым условиям (незнакомый взрослый, новое помещение, общение с группой сверстников). Эмоциональное состояние детей со средним уровнем - нестабильно: новый раздражитель влечет возврат к отрицательным эмоциональным реакциям. Однако при эмоциональной поддержке взрослого дети проявляют познавательную и поведенческую активность, легче адаптируются к новой ситуации. У детей низким уровнем адаптированности преобладают агрессивно-разрушительные реакции, направленные на выход из ситуации (двигательный протест, агрессивные действия), активное эмоциональное состояние (плач, негодующий крик), либо отсутствует активность, инициативность при более или менее выраженных отрицательных реакциях (тихий плач, хныканье, отказ от активных движений, отсутствие попыток к сопротивлению, пассивное подчинение, подавленность, напряженность).

Дети со средним и низким уровнем адаптации часто по болезни или по другим причинам не посещали ДОУ, в результате чего адаптационный период затянулся.

Проводились консультации для воспитателей и родителей по вопросам адаптации детей к ДОУ. Разработаны и размещены консультации для родителей на страничке психолога сайта ДОУ.

Достижения воспитанников, педагогов, образовательного учреждения, результаты участия воспитанников в

Образовательная область «Физическое развитие»

Физкультурно-оздоровительная работа в МБДОУ детском саду комбинированного вида выстроена в группах общеразвивающей направленности в соответствии программой «Мозаичный парк» под редакцией В.Ю. Белькович, Н.В. Гребёнкина, И.А. Кильдышева, в группах компенсирующей направленности в соответствии с вариативной примерной адаптированной образовательной программой для детей с тяжелыми нарушениями речи (общим недоразвитием речи) с 3-7 лет под редакцией Нищевой Н.В.

городских  
и окружных  
мероприятиях.

Физическое развитие включает приобретение опыта в следующих видах деятельности детей: двигательной, в том числе связанной с выполнением упражнений, направленных на развитие таких физических качеств, как координация и гибкость; способствующих правильному формированию опорно-двигательной системы организма, развитию равновесия, координации движения, крупной и мелкой моторики обеих рук, а также с правильным, не наносящем ущерба организму выполнением основных движений (ходьба, бег, мягкие прыжки, повороты в обе стороны), формирование начальных представлений о некоторых видах спорта, овладение подвижными играми с правилами; становление целенаправленности и саморегуляции в двигательной сфере; становление ценностей здорового образа жизни, овладение его элементарными нормами и правилами (в питании, двигательном режиме, закаливании, при формировании полезных привычек и др.).

Занятия по физической культуре организуются 3 раза в неделю (1р. на воздухе). Организация рационального режима и двигательной деятельности на занятиях осуществляется с учётом состояния здоровья и возрастных особенностей детей и сезона года. Моторная плотность посещённых занятий соответствует требованиям СанПиНа.

В течение 2022-2023 уч. года были проведены такие мероприятия с детьми как «Осенний марафон», развлечение «Зимние виды спорта», праздник «Зимние забавы», спортивный праздник «Папа –мама –я спортивная семья!», досуг с привлечением родителей, посвященный «Дню Защитника Отечества». Анализ работы воспитателей групп общеразвивающей направленности показал, что физическому воспитанию детей уделяется повышенное внимание. Воспитатели проводят комплекс физкультурно-оздоровительных мероприятий в режиме дня. Элементы двигательной активности органично включаются в сюжетные игры, выделяется время для свободной двигательной деятельности детей в других режимных моментах. Просмотр утренней гимнастики показал умение воспитателей подбирать физические и строевые упражнения в соответствии с возрастом, подготовленностью; использовать различные атрибуты и звуковое сопровождение; выстраивать сюжет. Проверка групповой документации также подтвердила использование многообразных форм работы по физическому воспитанию. У всех имеются описание подвижных игр, есть конспекты досугов и развлечений, представлены комплексы утренней гимнастики и гимнастики после сна. Многие воспитатели обладают высокой компетентностью в организации предметно - развивающей среды по данной тематике: физкультурные уголки грамотно оформлены, мебель промаркирована, спортивный инвентарь соответствует санитарным и возрастным требованиям.



Диаграмма 11.

Уровень физической подготовленности детей за 2022-2023 уч. г

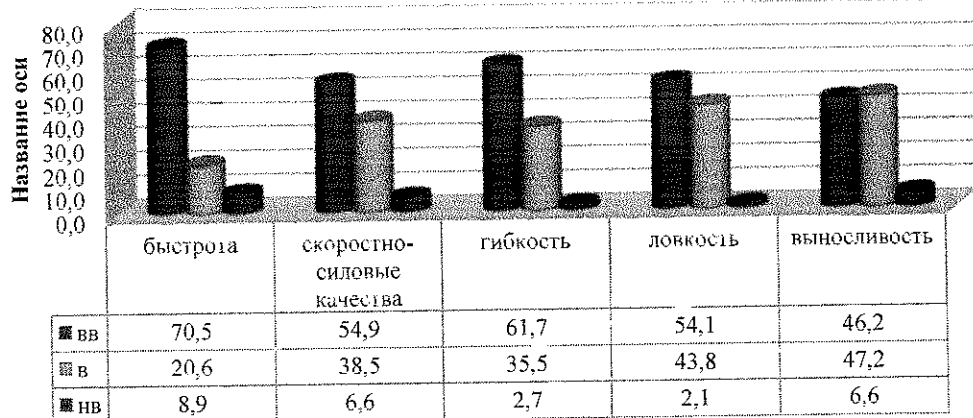
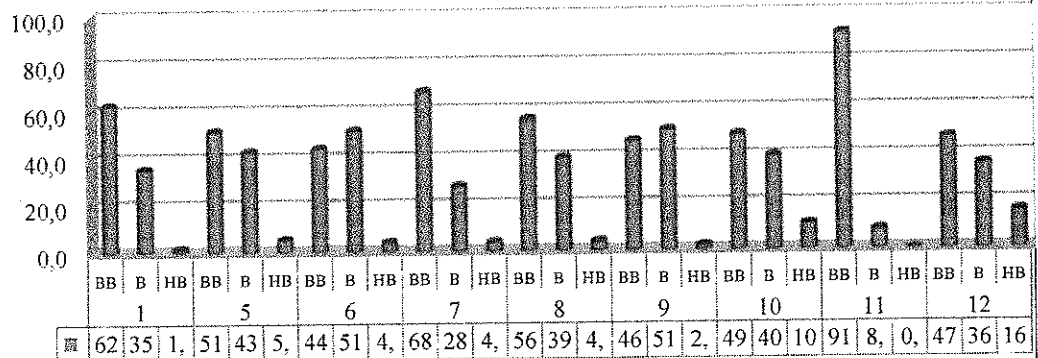


Диаграмма 12

Уровень физической подготовленности детей за 2022-2023



Становление ценностей здорового образа жизни, овладение его элементарными нормами и правилами в МБДОУ организуется при организации питания, двигательного режима, закаливания, при формировании и совершенствовании культурно-гигиенических навыков. В течение 2022-2023 уч. года с воспитанниками в группах организовывались тематические, игровые, интегрированные занятия и игры, тематические досуги и развлечения, оздоровительно-игровые часы.

Педагогический коллектив работал над созданием банка физкультминуток, ленивых гимнастик, гимнастик для глаз, артикуляционной гимнастики и элементов психогимнастики, с целью формирования у детей правильной осанки, профилактики зрения, создания психологически комфортной атмосферы в детском коллективе.

Анализ планов выявил разнообразие форм работы с родителями: родительские собрания, консультации (например: подг.гр. «Обработка ушибов, синяков, ссадин, ран, порезов», «Спасет ли прививка от гриппа?», «Формирование безопасного поведения в природе», ст.гр. «Организация работы с часто болеющими детьми», «Гимнастика и закаливание», «Правила

соблюдения личной гигиены», «Здоровье ребенка», ср.гр. «Опасные ситуации в жизни детей», «Невроз», 2 мл. «Прививка: ее польза и вред», «Одежда ребенка в осенний период», «Сезонная профилактика ОРЗ», памятки (например: «Психоэмоциональное состояние ребенка», «Что нужно знать о гриппе», «Бытовые травмы», «Педикулез», «Остановка кровотечения», «Первая мед.помощь», «Профилактика сальмонеллезных заболеваний» и др.), рекомендации (например: «Если малыш сосет пальчик», «Как приучить ребенка к горшку», «Привычка грызть ногти», «Воспитание гиперактивных детей» и др.), анкеты (например: «Часто ли болеет Ваш ребенок?», «Как выбрать участок для прогулок?», «Воздух в Вашей квартире» и др.), практикумы (например: «Играем пальчиками», «Уход за больным ребенком», «Щеточный массаж» и др.), досуги («Будьте здоровы!», Папа, мама, я – здоровая семья» и др.). Наглядная информация для родителей в группах представлена довольно разнообразная.

Наблюдения воспитателей и старшего воспитателя показали, что у детей всех возрастных групп сформированы начальные представления о здоровом образе жизни и правилах безопасного поведения. Ребята проявляют интерес к правилам здоровьесберегающего и безопасного поведения; получают удовольствие в ходе выполнения простейших умений и навыков гигиенической и двигательной культуры; у ребят наблюдается положительный настрой на выполнение элементарных процессов самообслуживания; проявляется интерес к самопознанию. Ребята старшего возраста научились переносить здоровьесберегающие знания в повседневную практику, например, в сюжетно-ролевую игру или проблемную жизненную ситуацию; усвоили правила безопасного поведения в быту, на улице в природе, в общении с незнакомыми людьми. Дети имеют полные, точные представления об источниках опасности и мерах предосторожности, понимают и аргументируют значимость их соблюдения.

#### Образовательная область «Познавательное развитие»

Образовательная область «Познавательное развитие» в МБДОУ - детском саду № 398 выстроена в группах общеразвивающей направленности в соответствии программой «Мозаичный парк» под редакцией В.Ю. Белькович, Н.В. Гребёнкина, И.А. Кильдышева. А так же парциальная программа Л.Г. Петерсон, Н.П. Холина «Раз – ступенька, два – ступенька...» Практический курс математики для дошкольников.

В группах общеразвивающей направленности деятельность педагогического коллектива была направлена на решение задач таких смысловых блоков, как формирование элементарных математических представлений, развитие познавательно-исследовательской деятельности, ознакомление с предметным окружением, ознакомление с социальным миром, природой и природными явлениями.

При формировании элементарных математических представлений педагогические работники выстраивали образовательный процесс на основе перцептивных (ручных) действий детей, накопления чувственного опыта и его осмысления. В процессе организации непосредственно-образовательной деятельности педагоги активно использовали разнообразный и разноплановый дидактический материал, позволяющий обобщить понятия «число», «множество», «форма». Воспитатели групп общеразвивающей направленности использовали при организации образовательного процесса возможность сочетания самостоятельной деятельности детей и их разнообразного взаимодействия при освоении математических понятий.

Работа по развитию познавательно-исследовательской деятельности детей была организована в процессе совместной деятельности детей (экспериментирование, обучение в условиях специально оборудованной полифункциональной интерактивной среде, игровые занятия с использованием полифункционального игрового оборудования, игровые упражнения), а также в процессе самостоятельной деятельности (дидактические, развивающие и подвижные игры, игры-экспериментирования, игры с использованием дидактических материалов, наблюдение).

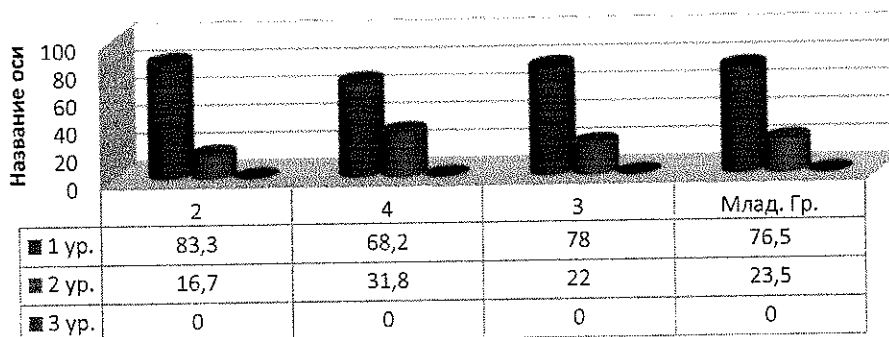
При организации работы по ознакомлению воспитанников МБДОУ с социальным окружением и предметным миром педагоги групп использовали такие формы работы как познавательные эвристические беседы, чтение художественной литературы, изобразительную и конструктивную деятельность, экспериментирование и опыты, праздники и развлечения, индивидуальные беседы.

По результатам наблюдений педагогов групп в течение 2022-2023 учебного года исследовалась познавательная инициатива воспитанников, данные заносились в нормативные карты развития автор В.Ю. Белькович. Обращалось внимание на развитие любознательности детей, а именно включенности в экспериментирование, простую познавательно-исследовательскую деятельность, развитие способностей устанавливать причинно-следственные связи, пространственно-временные отношения.

На диаграмме 11 представлены сводные данные уровня познавательной инициативы в младших группах детского сада. Так первый уровень познавательной инициативы соответствует возрасту 2-4 года и составляет 76,5% детей, выше возрастной нормы 23,5%, детей у которых уровень ниже возрастной нормы нет.

Диаграмма 11

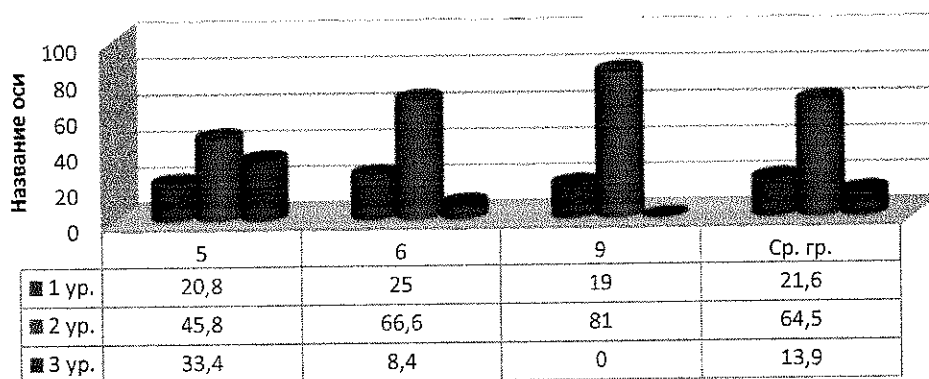
Уровень развития познавательной инициативы в младших группах в 2022-2023 уч. году



Анализ данных представленных на диаграмме 12 позволяет сделать вывод о том, что у 21,6% детей средних групп уровень познавательной активности ниже возрастной нормы, у 64,5% воспитанников 4-5 лет уровень познавательной инициативы соответствует возрасту и у 13,6% детей выше возрастной нормы.

Диаграмма 12

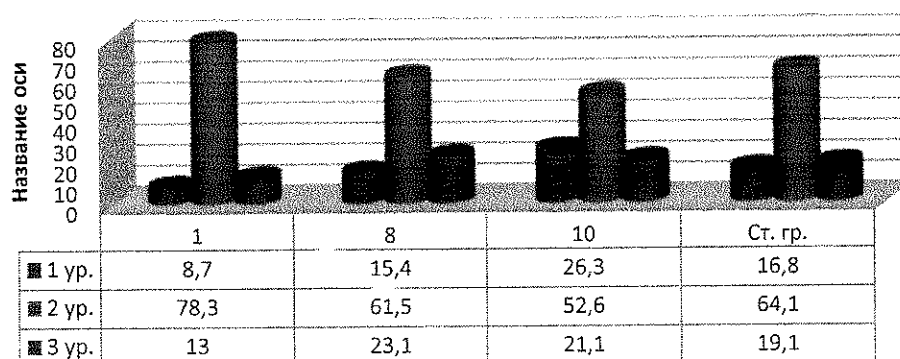
Уровень развития познавательной инициативы в средней группе в 2022-2023 уч. году



На диаграмме 13 представлен уровень развития познавательной активности детей 5-6 лет. Выше возрастной нормы 19,1% детей, возрастная норма у 64,1% детей, 16,8% ниже возрастной нормы.

Диаграмма 13

Уровень развития познавательной инициативы в старшей группе в 2022-2023 уч. году

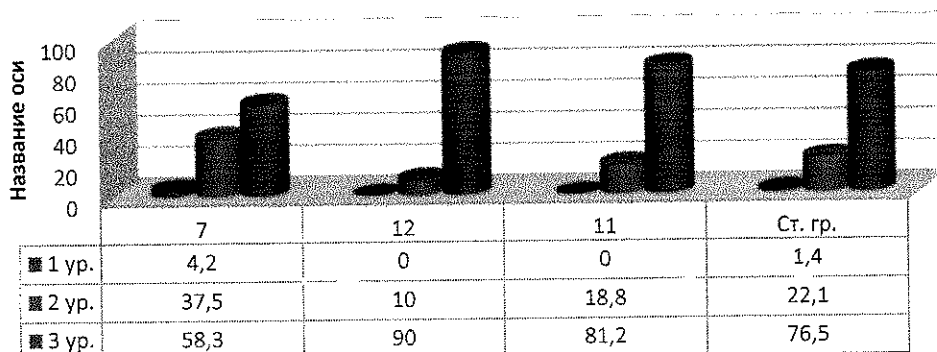


В соответствии с нормативными картами развития 76,5 % воспитанников подготовительной группы имеют сформированный для своего возраста уровень познавательной инициативы, т.е. эти дети могут уже задавать вопросы об отвлеченных вещах, у них обнаруживается стремление к упорядочиванию фактов, способны к простому рассуждению и проявляют интерес к символическим языкам. 23,5% детей имеют уровень немного ниже возрастной нормы. Эти дети задают вопросы относительно конкретных

вещей, осуществляют вариативные действия по отношению к исследуемому объекту.

Диаграмма 14

Уровень развития познавательной инициативы в подготовительной группе в 2022-2023 уч. году

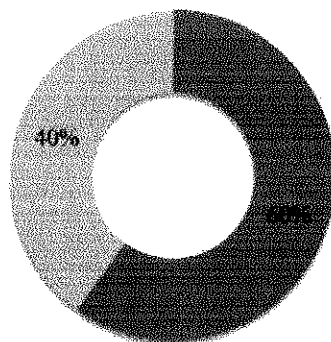


Проводились консультации с воспитателями того, чтобы совместно помочь ребенку преодолеть трудности в усвоении образовательной программы, обратить внимание на проблему и совместно решить её, предлагая в форме закрепления различные упражнения, разработанные в тетради взаимосвязи педагога-психолога и воспитателя.

Результаты диагностики, представленные на диаграмме 15 показывают то, что из 15 человек (100%) - у 9-ти детей (60%) - высокий уровень готовности, у 6-ти человек (40%) – средний уровень, детей с низким уровнем готовности к школе не выявлено.

Диаграмма 15

**Уровень готовности к школе детей подготовительной группы для детей с тяжелыми нарушениями речи**



- Высокий уровень
- ▨ Средний уровень
- ▩ Низкий уровень

Образовательная область «Социально-коммуникативное развитие»

В ДОУ созданы условия для формирования взаимоотношений со сверстниками и взрослыми. На всех группах имеются дидактические игры разнообразного содержания, различные настольно-печатные игры. Воспитателями подобрана картотека подвижных игр с правилами и атрибуты к ним, во второй младшей группе имеется картотека специальных игр на формирование социальных навыков детей. Во всех группах созданы условия для развития сюжетно-ролевых игр, а также предусмотрено полороловое разделение зон. Игровая среда постоянно обновляется и меняется. Хранение игрушек осуществляется в доступных местах. Воспитатели нацеливают детей на соблюдение правил пользования игрушками. Тон общения у детей доброжелательный и спокойный. У детей наблюдается в общении друг с другом сдержанность в жестах, мимике, они стараются выслушать воспитателя или детей, не перебивая, ожидая очереди. Хотя наблюдаются случаи невнимания, неумения слушать. Дети соблюдают речевой этикет из своего личного опыта, либо по подсказке воспитателя (во всех группах). Это слова приветствия, благодарности, просьбы, извинения. Дети общаются по разному поводу: в основном по какой-либо деятельности. Умеют общаться с подгруппой детей по организации игровой деятельности. Дети очень доверчивые, у них нет секретов от сверстников и воспитателей, поэтому охотно рассказывают сами о себе и своей семье. Тематика разговоров в подгруппах детей бывает о книгах, играх и совместной деятельности, об игрушках (во всех группах). О жизни в детском саду, об окружающей жизни, о предметах чаще всего наблюдается в беседах группы детей с воспитателем. Анализ характеристики коммуникативных умений детей показал: дети владеют речевыми оборотами для установления контакта, присутствуют инициативность и адресность речи. Вместе с результатами обследования детей необходимо отметить профессионализм воспитателей. Тон общения воспитателей преобладает доброжелательный, спокойный. Воспитатели внимательны к вопросам детей. Используют в общении речевой этикет, тем самым подавая положительный пример детям. При высказываниях детей воспитатели дают возможность детям высказаться, не перебивая их.

Проанализировав результаты поводов общения воспитателей с детьми, можно сделать вывод, что чаще всего используется организационный с целью организовать группу детей на учебную деятельность, проведение режимных моментов и на какую-либо деятельность (на игру, трудовые поручения, индивидуальную работу с детьми). Эти два повода общения очень тесно переплетаются между собой.

Дети старших группы, подготовительных групп научились самостоятельно составлять полный описательный рассказ о предмете, речь стала выразительна. Наблюдается осознанное бережное отношение к предметному миру. Ярко выражен интерес к познанию трудовой деятельности взрослых. Повседневное поведение ребят говорит об их трудолюбии, бережливости и добросовестности. У детей в группах компенсирующей направленности так же наблюдается положительная динамика (30% воспитанников имеющих низкий уровень на начало года улучшили свои результаты.)

#### Образовательная деятельность «Художественно-эстетическое развитие»

Дети подготовительной группы к концу учебного года различают виды изобразительного искусства, в создании художественного образа проявляют самостоятельность, творчество, высказывают собственное мнение. У детей сформирован стойкий интерес к изобразительной деятельности, рисунки стали более разнообразными и выразительными. Воспитанники ДОУ неоднократно участвовали в конкурсах рисунков и творческих работ, которые проводились на городском и всероссийском уровне. Незначительная динамика в изобразительной деятельности воспитанников младшего дошкольного возраста объясняется низким уровнем сформированности технических навыков в лепке, аппликации, конструировании.

За текущий учебный год наблюдается значительная динамика в развитии музыкальных способностей детей старшей и подготовительной группы. В процессе музыкальной деятельности дети приобщаются к музыкальному искусству, знакомятся с лучшими образцами народной и классической музыки. Традиционно проводятся разнообразные досуги, праздники: "Осенины", "Масленица", «День пожилого человека», «День матери», «Новогодние посиделки», «9 мая» и т.д. Увеличился процент детей, которые стали лучше понимать и воспринимать музыку. Дети стали лучше двигаться под музыку, научились чувствовать музыкальные фразы, их окончания, слышать и чувствовать ритм, ритмические рисунки, передавая их в движении и игре на музыкальных инструментах. Овладели певческими навыками: правильным звукообразованием, владением дыханием.

Воспитанники ДОУ научились петь песни в разных жанрах и характерах: народные, патриотические, протяжные, вальсовые, эстрадные и др.

Психологическое сопровождение участников образовательного процесса, обеспечение психологических условий, необходимых для полноценного психического развития воспитанников являлось основной целью работы педагога-психолога Беляевой А.Ю.

#### Уровень психологической готовности к школе детей подготовительной группы

Диагностика детей подготовительной к школе группы проводилась по экспресс- методике Павловой Н.Н, Руденко Л.Г. позволяющая выявить уровень интеллектуального развития, произвольности и особенностей личностной сферы детей.

В результате обработки результатов диагностики на начало учебного года было выявлено, что: 57% детей имеют высокий уровень развития готовности к школе; 37% - средний и 6% - низкий уровень развития.

По результатам диагностики и анализу усвоения детьми образовательной программы было отмечено, что у детей с низким уровнем развития возможно возникновение трудностей в школьном обучении, т.к. у них отмечаются значительные перепады работоспособности, неустойчивость внимания, сниженная концентрация и переключаемость внимания, повышенная отвлекаемость, сниженные возможности самоуправления и произвольности. Проводились консультации с воспитателями того, чтобы совместно помочь ребенку преодолеть трудности в усвоении образовательной программы, обратить внимание на проблему и совместно решить её, предлагая в форме закрепления различные упражнения разработанные в тетради взаимосвязи педагога-психолога и воспитателя.

Родителям этих детей даны подробные рекомендации по организации домашней учебной и не учебной деятельности, а также ознакомление с приёмами, облегчающими усвоение ребенком учебного материала.

В результате обработки результатов диагностики на конец учебного года было выявлено, что: 63% детей имеют высокий уровень развития готовности к школе; 35% - средний, детей с низким уровнем развития 2%- детей.

В конце учебного года процентное соотношение высокого уровня готовности к школе подготовительной к школе группы выросло на 6%, средний уровень готовности к школе также поднялся на 2%.

Эти дети показали достаточный уровень развития познавательных процессов, произвольности, и соответствующий данному возрасту уровень развития мышления и внимания.

#### Диагностика эмоционально-личностной сферы воспитанников

Эмоционально- личностная диагностика детей среднего и старшего дошкольного возраста по методикам: «Кактус», «Лесенка» (автор М.А. Панфилова); «Два дома» (авторы И. Вандвик, П. Экблад), «Рисунок семьи», «Рисунок несуществующего животного»

Обследование проводилось индивидуально. В результате обследования в группах были выявлены популярные (47%) и неблагополучные (32%), тревожные и агрессивные дети (12%); дети, у которых количество страхов выше нормы (9%).

Консультации для воспитателей по вопросам, касающихся темы «Особенности подхода к трудным детям» и т.п.

Внедрены тетради-взаимосвязи с воспитателями этих групп со специально разработанными играми и упражнениями для детей с целью создания чувства принадлежности к социуму, положительного эмоционального фона, умения понимать своё эмоциональное состояние и распознавать чувства окружающих людей, а также игры на развитие внимания, контроля за импульсивностью и управление двигательной активностью, психогимнастические упражнения.

Проведены индивидуальные консультирования с родителями. Разработаны и размещены консультации для родителей на сайте ДОУ.

#### Психологическое просвещение, консультирование

##### Взаимодействие с педагогами.

Участие в работе совета педагогов, консультирование, введены в практику работы тетради взаимосвязи осуществлялось консультирование педагогов и других работников образовательных организаций по взаимоотношениям в трудовом коллективе и пр. профессиональным проблемам; С педагогами групп проводилось совместное выстраивание индивидуальных образовательных траектории развития детей. Старший воспитатель в течении учебного года осуществлял консультирование педагогов по вопросам разработки и реализации индивидуальных программ обучения для



индивидуального образовательного маршрута обучающихся с особыми образовательными потребностями.

Взаимодействие с родителями для создания условий благоприятного психического развития детей в ходе консультирования, посредством психолого-педагогических рекомендаций, родительских собраний;

В результате взаимодействия в течение года с педагогами и родителями ознакомила и просветила их по таким вопросам как:

- Современные исследования в области психологии раннего и дошкольного возраста;

Возрастные и индивидуально-психологические особенности детей дошкольного возраста, их интересов и склонностей, особенностей поведения, миропонимания.

- Способствование формированию психологической культуры субъектов образовательного процесса, сохранению и укреплению их психологического здоровья;

- Факторы, препятствующих развитию личности воспитанников и о мерах по оказанию им различного вида психологической помощи.

Таким образом, учитывая результаты деятельности прошедшего 2022-2023 учебного года, на следующий учебный год 2023-2024 планируется продолжать работу по следующим направлениям:

- 1) создание условий для полноценного психического развития ребенка;
- 2) формирование позитивной мотивации к обучению;
- 3) полноценное внедрение в практическую работу программ занятий успешно прошедших апробацию и адаптацию к условиям ДОУ;
- 4) необходимо запланировать в подготовительных группах больше мероприятий, направленных на знакомство со школой;

#### Подготовительная группа

Цель деятельности учителя – логопеда: создание условий, обеспечивающих овладение ребёнком нормами устной речи, способствующих развитию коммуникативных способностей ребёнка в соответствии с возрастными возможностями.

Задачи:

1. Изучение уровня речевого развития и недостатков неречевого характера, проявляющихся в недоразвитии психофизических процессов, связанных с организацией и развитием речевой системы.
2. Осуществление коррекционного процесса в соответствии с индивидуальными программами коррекции речевого нарушения.
3. Организация продуктивного взаимодействия с педагогами по коррекции нарушений речи у детей.
4. Организация продуктивного взаимодействия с родителями – поиск оптимальных форм взаимодействия, повышающих мотивацию родителей к участию в коррекционной и профилактической работе.
5. Повышать профессиональный уровень.
6. Дополнять оснащение кабинета, дидактическими играми, пособиями, методической литературой.

В течение года проводилась систематическая работа над коррекцией звукопроизношения и лексико-грамматическим строем речи, развитием связной речи, фонетико-фонематической системы языка, навыков звукового анализа и синтеза.

Для закрепления пройденной темы давались дополнительные задания.

Итоговая диагностика в конце учебного года (апрель) для контроля эффективности коррекционно-логопедической работы выявила положительную динамику в развитии речи детей.

Параметры речевого развития:

Произносительная сторона речи: высокий уровень – 6%, средневысокий – 0%, средний – 94%, низкий – 0%.

Фонематические процессы: высокий уровень – 41%, средневысокий – 18%, средний – 41%, низкий – 0%.

Импрессивная речь: высокий уровень – 82%, средневысокий – 18%, средний – 0%, низкий – 0%.

Экспрессивная речь: высокий уровень – 6%, средневысокий – 12%, средний – 82%, низкий – 0%.

Таким образом, на конец 2022 – 2023 учебного года были выявлены следующие результаты диагностики и мониторинга освоения коррекционно-образовательной программы:

- 82% детей имеют высокий уровень речевого развития;
- 14% детей имеют средневысокий уровень речевого развития.
- 4% детей имеют средний уровень речевого развития.

Достижению 100% результата работы помешало:

- личностные особенности детей;
- тяжесть дефекта;
- отсутствие детей по болезни.

Положительной динамике способствовало:

- комплексный подход;
- индивидуальный подход к каждому ребенку;
- использование традиционных (беседа, индивидуальная работа) и нетрадиционных (пальчиковая гимнастика, дыхательная гимнастика) методов работы;
- использование в работе инновационных технологий (активные формы работы с детьми, мнемотехники);
- заинтересованность родителей в коррекционном процессе;
- медикаментозное лечение.

Для воспитателей группы проведены консультации по вопросам планирования работы по развитию речи детей с учётом возрастных норм и лексических тем, а также по закреплению речевых навыков, представлены отчеты о результатах обследования устной речи и о результатах коррекционной работы, проводимой в течение всего учебного года.

#### Логопедический пункт МБДОУ

Целью логопедической работы учителей-логопедов в 2022 – 2023 учебном году было создание условий для формирования полноценной структуры речевой деятельности у детей старшего дошкольного возраста с нарушениями речи в условиях логопедического пункта МБДОУ №398.

В сентябре 2022 года была проведена диагностика уровня речевого развития детей, зачисленных на логопедический пункт МБДОУ №398, а также воспитанников средних и старших групп с целью выявления нарушений речевого развития и задержки речевого развития.

По результатам логопедической диагностики средней группы, старших групп были выявлены дети, нуждающиеся в логопедической помощи:

Для ознакомления родителей с результатами обследования речи проводились консультации. В результате проведенных бесед с родителями 47 детей прошли ППк и получили рекомендации, касающиеся дальнейшего

образовательного маршрута (зачисление на логопедический пункт или перевод ребенка в группу компенсирующей направленности).

Так же с целью привлечения родительской общественности к проблемам развития речи детей дошкольного возраста были проведены семинары-практикумы по темам «Артикуляционная гимнастика», «Игры, направленные на развитие речевого дыхания» в рамках мини-клуба.

Для повышения эффективности взаимодействия учителя-логопеда и воспитателей групп в начале учебного года разработана тетрадь взаимосвязи на печатной основе, отличающаяся от тетради 2022 – 2023 уч.года более развернутой структурой и четким разделением на возраста 5 – 6 и 6 – 7 лет. Данные материалы разрабатывались на основе литературных источников:

- Агранович З.Е. Сборник домашних заданий в помощь логопедам и родителям для преодоления лексико-грамматического недоразвития речи у дошкольников с ОНР – СПб.: «ДЕТСТВО-ПРЕСС», 2003.- 128 с.

- Занятия по развитию речи в ДОУ / Л.Н. Зырянова, Т.В. Лужбина. – Ростов н/Д: Феникс, 2012. – 271 с. (Библиотека логопеда).

- Савельева Е.А. Пальчиковые и жестовые игры в стихах для дошкольников. – СПб.: ООО «Издательство «Детство-пресс», 2011. – 64 с. (Кабинет логопеда.)

Основным направлением педагогической деятельности в межаттестационный период было разработка и внедрение системы логопедической работы с использованием ИКТ, направленной на формирование лексико-грамматических средств языка у детей старшего дошкольного возраста с нарушениями речи.

Целью было: выявление эффективности системы коррекционной работы с использованием ИКТ, направленной на формирование лексико-грамматических средств языка у детей старшего дошкольного возраста с нарушениями речи.

Были проанализированы современные подходы к рассматриваемой проблеме, раскрыть особенности практического усвоения лексико-грамматических категорий родного языка детьми старшего дошкольного возраста с нарушениями речи.

В процессе внедрения системы работы были учителями-логопедами разработаны презентации в программе Power Point по лексическим темам, презентации содержат разнообразные упражнения, направленные на формирование навыков словообразования и словоизменения (презентации по темам: Весна, Одежда, Зима, Зимние забавы, Новый год, Овощи, Фрукты, Грибы, Ягоды, Игрушки, Профессии, Насекомые, Птицы, Мебель и др.)

Работа по формированию лексико-грамматических средств языка проводилась как с использованием ИКТ, так и в традиционной форме.

В результате согласования и утверждения пакета документов на логопункт МБДОУ №398 в 2022-2023 учебном году в сентябре зачислены 47 детей, в том числе: с ФФНР – 35 детей, с ТНР, ОНР – 12 детей.

Логопедическая диагностика в начале учебного года (сентябрь 2022г.) проводилась по следующим параметрам речевой карты. По результатам обследования речи был выявлен уровень речевого развития на начало коррекционно-развивающего обучения (см. рис. 1):

- низкий уровень у 0% детей,
- уровень ниже среднего у 0% детей,
- средний уровень у 40% детей,
- уровень выше среднего у 60% детей,
- высокий уровень у 0% детей.

В конце учебного года по итогам проведенной логопедической работы на логопедическом пункте выпускаются с речью, соответствующей возрастной норме, 66%; с улучшенной речью – 34%. При этом 10 детей продолжают в следующем учебном году коррекционное обучение.

Задачи на следующий учебный год:

- Разработать и внедрить систему работы с использованием метода проектов, способствующей эффективной коррекции речи детей старшего дошкольного возраста с речевыми нарушениями,
- провести семинар-практикум «Формирование лексико-грамматических средств языка у детей старшего дошкольного возраста в рамках мини-клуба «Речеветик».

#### Старшая группа

Уровень сформированности речезыковой компетенции детей учителем – логопедом полевой Н.Ф. определялся на основе обобщенной оценки результатов выполнения диагностических заданий по четырем основным показателям:

- Состояние лексикона (объем словарного запаса и его системная организация, т.е. многообразие связей между лексическими единицами);
- Грамматическая компетенция – сформированность навыков словоизменения, словообразования и синтаксических изменений;
- Фонетико-фонологическая компетенция (фонематический слух, просодика, слоговая структура слова, навыки звукового анализа и синтеза);
- Состояние связной речи

Общий уровень речевого развития детей к концу года в старшей группе составляет:

Высокий уровень развития – 64 %

Средний уровень развития – 36 %

Низкий уровень развития – не выявлен

Прослеживая динамику речевого развития детей за год можно отметить, что показатели увеличились на 32 %.

#### Анализ фонетико-фонологической компетенции

Навыки звукового анализа

К концу подготовительной группы 57 % детей самостоятельно и без ошибок выполняли звуковой анализ слов, давали качественную характеристику звуков слова, 43 % детей выполняли звуковой анализ с помощью педагога. У всех детей на этапе обучения звуковому анализу слов отмечался устойчивый интерес к занятиям. На основе хорошо отработанного звукового анализа слов все овладели способом слогового чтения (100%).

Важным результатом обучения, считаю, овладение детьми достаточно сложными формами умственной деятельности (операции сравнения звуков, подбор слов к звуковой модели и др.)

#### Состояние звукопроизношения

Анализ диагностических заданий позволяет сделать вывод о формировании у детей звукопроизношения:

Высокий уровень развития – 73 %

Средний уровень развития – 27 % (у этих детей ярко выражена неврологическая симптоматика, поэтому им необходимо продолжать курс неврологического лечения)

Низкий уровень развития – не выявлен

Анализ грамматической компетенции:

Высокий уровень развития – 50 %

Средний уровень развития – 50 %

Низкий уровень развития – не выявлен  
 Более успешно дети выполняли задания по словоизменению, но допускали ошибки в выполнении заданий на словообразование.  
 Также отмечены трудности в построении синтаксических конструкций; они не всегда последовательны и логичны.

Анализ состояния лексикона:

Высокий уровень развития – 64 %

Средний уровень развития – 36 %

Низкий уровень развития – не выявлен

Высокие показатели отмечены в выполнении на подбор обобщённых понятий, исключение лишнего понятия. Значительные трудности выявлены в заданиях на подбор синонимов и антонимов.

Анализ состояния связной речи:

Высокий уровень развития – 57 %

Средний уровень развития – 43 %

Низкий уровень развития – не выявлен

Повышению уровня развития связной речи способствовали элементы мнемотехники. Знаково-символические средства явились помощниками в построении связного высказывания.

Вместе с тем у части детей отмечаются трудности в программировании речевого высказывания.

Достижению стабильных результатов коррекционно-развивающей работы способствовал комплексный подход в диагностике и коррекции речевых нарушений детей.

Систематически осуществлялась взаимосвязь с воспитателями группы: консультации, помощь в организации индивидуальной и групповой работы с детьми во время «логопедического часа», анализ этой работы.

Особое внимание обращала на принцип коррекционной направленности занятий и соблюдения речевого режима.

Залогом успеха в развитии речи является также и взаимосвязь логопеда и родителей. Проведено более 30 индивидуальных консультаций. Содержание консультаций оказывало существенное влияние на процесс выполнения домашних заданий с детьми и в целом на повышение уровня развития речи детей.

Самыми продуктивными формами работы с родителями были мастер-классы и семинары. Так в октябре 2022 года провела мастер-класс на тему «Логопедический массаж» для родителей всех групп детского сада. В марте 2023 года провела семинар на тему «Как победить речевые нарушения». После проведения семинаров было получены положительные отзывы родителей. Участие в обучающих мероприятиях, по мнению родителей, способствовало повышению их знаний о содержании обучения детей с ОНР, помогло осознать свою роль в коррекционном воспитании детей с данным видом патологии.

Повышению уровня развития речи языковой компетенции детей также способствовало:

- сочетание коррекционной работы с курсом неврологического и физиотерапевтического лечения;
- использование здоровьесберегающих технологий – логопедического массажа, дыхательной гимнастики;
- разработанное учебно-методическое обеспечение педагогического процесса, которое дает возможность вариативного использования средств обучения в соответствии с возможностями детей;

	<ul style="list-style-type: none"> <li>- сочетание логопедических и нейропсихологических методов коррекции речевых нарушений;</li> <li>- систематическая работа по самообразованию.</li> </ul> <p>В центре внимания в следующем учебном году будет разработка средств коррекционного воздействия, позволяющих преодолевать наиболее устойчивые нарушения речи детей:</p> <ul style="list-style-type: none"> <li>- нарушение слоговой структуры слова,</li> <li>- трудности программирования связного высказывания</li> <li>- и другие нарушения.</li> </ul>
<p>Мнение родителей и представителей органов общественного управления о деятельности педагогов, функционирующей ДОУ и качестве предоставляемых им услуг.</p>	<p>Работа по педагогическому образованию для родителей является неотъемлемой частью образовательного процесса детского сада. В законе "Об образовании" говорится, что в основе системы взаимодействия нашего дошкольного учреждения с семьями воспитанников лежит идея о том, что за воспитание детей несут ответственность родители, а все остальные институты призваны поддержать и дополнить их воспитательную деятельность. Работа с родителями строится на принципах сотрудничества и взаимодействия.</p> <p>Ежегодно педагогическим коллективом учреждения составляются социальные паспорта групп и учреждения в целом.</p> <p>Данные об образовательном цензе родителей позволили выделить группу родителей, закончивших только школу причем процент достаточно высок 16% (положительная динамика составляет 3,7%). Количество неполных семей составляет 14,5%, К сожалению, выявлены 2% неблагополучных семей (показатель на 2% меньше, чем в прошлом учебном году), основную массу составляют родители от 26 до 35 лет, семей с одним ребенком 61,5% семей с 2 и более детьми 49,8%. Кроме того, есть безработные родители 3,5%. На основании полученных данных разрабатывается план повышения педагогической и валеологической культуры разных категорий родителей, предполагающий проведение различных информационно-просветительских и досуговых мероприятий как дифференцированно, так и в индивидуальном порядке.</p> <p>Опираясь на составленный портрет семей воспитанников, в 2022-2023 учебном году были поставлены и решены следующие задачи:</p> <ol style="list-style-type: none"> <li>1. Изучение семьи и установление контактов с ее членами для согласования воспитательных воздействий на ребенка.</li> </ol> <p>Это очень важный аспект в работе с семьей. Данная работа осуществляется в рамках ППк ДОУ. Составляя социальный портрет, выявляются семьи, которым необходима психологическая и педагогическая помощь. С такими семьями в тесном контакте работает заместитель по воспитательной и методической работе, педагог-психолог, воспитатели групп. В 2022-2023 учебном году особенно остро встала проблема тревожных и гиперактивных детей. В связи с этим в следующем учебном году планируется проведение постоянно действующего клуба для педагогов ДОУ «Спасательный круг», организация взаимодействия специалистов и воспитателей с помощью тетрадей взаимосвязи, индивидуальные консультации педагогов и родителей. <li>2. Повышение педагогической культуры родителей.</li> <p>Данная задача реализовывалась в МБДОУ через:</p> <ul style="list-style-type: none"> <li>- Ежедневные непосредственные контакты, когда родители приводят и забирают ребенка.</li> <li>- Ознакомление родителей с информацией, подготовленной специалистами и воспитателями, об их детях в информационных уголках групп и детского сада, а также на сайте МБДОУ.</li> </ul> </p>

- Оказание помощи родителям в приобретении педагогических знаний, знаний особенностей физического и психического развития ребенка, знакомство их с практикой работы с детьми, в процессе работы консультационного центра для родителей.

Цель: сделать родителей активными участниками педагогического процесса, оказав им помощь в реализации ответственности за воспитание и обучение детей.

Задачи:

- Повысить уровень профессиональной компетентности педагогов по организации работы с семьей.
- Повысить уровень педагогической компетентности родителей по вопросам внутрисемейных отношений.
- Создать условия в ДООУ для апробации и внедрения дистанционного обучения родителей с использованием ИКТ технологий.
- Создать условия для более тесной работы с семьями, находящимися в группе риска.

Направления работы мини-клубов:

- организация форм взаимодействия с семьями воспитанников по реализации образовательной программы;
- повышение педагогической компетентности родителей;
- работа с семьями группы риска;
- создание и интеграция между собой мини-клубов для родителей;
- повышение компетентности педагогов по работе с семьей, освоение ими ИКТ технологий;
- активное внедрение в МБДОУ ИКТ-технологий.

Используемые методы и формы работы с родителями:

- консультации, беседы;
- практические занятия с использованием мультимедийных средств;
- работа с дидактическим материалом (различные карточки с картинками, схемы модели артикуляции звука, различные предметы для классификации и т.д.);
- активные подгрупповые методы обучения: игры, дискуссии.

Принципы работы мини-клубов:

- открытость детского сада для семьи;
- сотрудничество педагогов и родителей в воспитании детей;
- создание единой развивающей среды, обеспечивающей единые подходы к развитию личности в семье и детском коллективе.

Проанализировав результаты работы мини-клубов, мы пришли к следующим выводам:

1. Родители получили не только теоретические знания, но и возможность использовать их на практике.
2. Проведение совместных мероприятий помогает развивать искреннюю заинтересованность в них, поднимает авторитет семьи, сплачивает родителей и педагогов.
3. Инновационность данного проекта представлена процессом информатизации родителей, новым направлением деятельности, которое позволяет на основе имеющегося опыта повысить эффективность управления, открывает новые горизонты улучшения качества коррекционно-воспитательного процесса.

Анализ работы специалистов с родителями показал, что во взаимодействии имеются существенные недостатки:

- отсутствие контрольно-оценочной деятельности по результатам работы;

	<ul style="list-style-type: none"> <li>- недостаточное количество родителей вовлечено в работу клубов.</li> </ul> <p>Анализ работы в данных мини-клубах позволяет выделить положительные стороны:</p> <ul style="list-style-type: none"> <li>- внедрение новых нетрадиционных форм сотрудничества, направленных на организацию работы с родителями;</li> <li>- повышение профессиональной компетенции педагогов в работе с семьей;</li> <li>- трансляция опыта работы специалистов на заседаниях мини-клубов;</li> <li>- повышение уровня психолого-педагогических знаний родителей;</li> <li>- повышение качества образовательного процесса.</li> </ul> <p>А также наметить задачи и перспективы на 2022-2023 учебный год:</p> <ul style="list-style-type: none"> <li>- привлечь родителей и других членов семьи, участвующих в воспитании ребёнка, в проводимых мероприятиях по педагогическому просвещению;</li> <li>- активизировать работу по обобщению и распространению педагогического опыта на уровне ДОУ;</li> <li>- для родителей, не имеющих возможность посещать занятия в клубе, установить сетевое взаимодействие;</li> <li>- доработать систему совместных мероприятий с детьми и их родителями, и продолжить реализацию данного проекта в следующем учебном году.</li> </ul> <p>Ежегодно проводится анкетирование родителей по удовлетворенности деятельностью ДОУ, в результате которого выявляется не только оценка деятельности коллектива родителей, информированность родителей о деятельности учреждения, но и мнение родителей о адекватности форм педагогического образования для родителей и затруднения родителей по вопросам воспитания детей.</p>
Информация СМИ о деятельности ДОУ	нет



## Раздел 5. Кадровый потенциал

Качественный и количественный состав персонала (возраст, образование, переподготовка, освоение новых технологий), динамика изменений, вакансии.

В настоящий момент в МБДОУ работают 15 педагогов: из них 10 воспитателей, 4 специалиста.

**Квалификация педагогических работников на конец 2022-2023 учебного года:**

Наименование показателя	высшая	первая	соответствие	без категории
Результаты аттестации педагогических работников МБДОУ	6	6	0	3
Результаты аттестации руководящих работников МБДОУ	-	-	-	

В 2023-2024 учебном году готовятся пройти процедуру аттестации 6 педагогов: 1 подтвердить высшую квалификационную категорию, 4 педагогов впервые на первую, 1 подтвердить первую категорию. Поэтому важно очень четко и грамотно организовать работу по сопровождению аттестующихся работников.

### 1. Анализ условий аттестации

В результате проведенных индивидуальных бесед и опросов педагогических работников выявлено, что создание нормативно-правовых, организационно-содержательных, научно-методических, информационных, контрольно-аналитических условий для успешного прохождения аттестации педагогическими работниками МБДОУ № 398 в 2022-2023 аттестационном году способствовало:

- пониманию педагогическими работниками изменений, произошедших в нормативно-правовой базе АПР в связи приказом Министерства образования и науки Российской Федерации от 24 марта 2023 г. N 196 г. "Об утверждении Порядка проведения аттестации педагогических работников организаций, осуществляющих образовательную деятельность»;
- пополнение стенда «Аттестация педагогических работников», создание и ведение страницы «Аттестация» на сайте учреждения помогает педагогам в выборе формы аттестации, изучении требований предъявляемых к первой и высшей квалификационной категории;
- знакомство с листами экспертной оценки позволило педагогическим работникам выстраивать планы по самообразованию в соответствии с современными требованиями;
- анализ индивидуальных планов работы по самообразованию, аналитических материалов за 2022-2023 уч. год, проведение предварительной экспертизы педагогической деятельности аттестующихся ПР позволяет вносить изменения в организацию межаттестационного периода выявлять трудности в работе педагогов и оказывать своевременную методическую помощь;
- создание условий для повышения квалификации ПР способствуют организации профессиональной деятельности педагогов в соответствии с ФГОС дошкольного образования;
- организация систематического индивидуального консультирования педагогов по обобщению собственного опыта работы, представления

обобщенного практического опыта на уровне ДОУ помогает раскрывать потенциал педагогов, анализировать собственную деятельность.

## 2. Анализ хода аттестации.

В 2022-2023 уч. году в МБДОУ проводилась процедура аттестации с целью установления соответствия педагогических работников требованиям, предъявляемым к квалификационной категории. В преддверии прохождения процедуры аттестации каждым педагогом были пройдены курсы повышения квалификации, была проведена большая аналитическая работа, которая позволила им увидеть свои достижения, выявить проблемы и наметить пути их решения. Все аттестационные процедуры были организованы в соответствии с нормативными документами, что позволило педагогам успешно завершить аттестацию. Проведение процедур аттестации проходило с участием общественности в соответствии с действующим законодательством

## 3. Организация межаттестационного периода аттестации.

Организация научно-методической поддержки педагога в повышении уровня его профессиональной компетентности, разработке и продвижении по индивидуальной траектории профессионального развития являлась основной задачей по организации межаттестационного периода МБДОУ.

В период подготовки и проведения аттестации администрацией образовательного учреждения организовано научно - методическое сопровождение профессионального развития педагогов включающее в себя:

- разработка и реализация плана методического сопровождения ПР;
- выявление проблем и приоритетных направлений совершенствования профессиональной компетентности педагогов в процессе их аттестации;
- анализ взаимосвязи процесса аттестации и развития профессиональной компетентности педагогов;
- апробация индивидуальных маршрутов развития профессиональной компетентности педагогов в учреждении;
- изучение и внедрение в деятельность ДОУ карты мониторинга профессиональной деятельности педагога в межаттестационный период.

### **Обучение педагогов на курсах повышения квалификации, участие в семинарах-практикумах**

Педагоги повышали свой профессионализм планово через курсы повышения квалификации, переподготовки (ИРО Свердловской области, УрГПУ), а также посредством самообразования, взаимоконтроля внутри педагогического коллектива.

<p>Развитие кадрового потенциала (профессиональные достижения отдельных педагогов, научная и экспериментальная деятельность, участие в профессиональных конкурсах).</p>	<p>В МБДОУ созданы достаточные условия, направленные на превышение профессиональной компетентности педагогических и руководящих работников.</p> <p>Возможность выбора педагогическими работниками методов, технологий и форм организации образовательного процесса, с одной стороны, открывает пути для творческой самореализации педагога, а с другой – требует, чтобы его педагогическая деятельность носила результативный характер, была высокопрофессиональной. Поэтому уделяем большое внимание участию педагогов в конкурсах профессионального мастерства, так как они дают возможность стать значимым в профессиональном сообществе через оценку данным сообществом его педагогической деятельности, моральное поощрение, реализацию своего профессионального «Я» в условиях состязания.</p> <p>Конкурсы педагогического мастерства позволяют педагогическим работникам «выходить» за пределы образовательного учреждения, осмысливать происходящие в системе образования изменения, прогнозировать профессиональное развитие и проектировать свою дальнейшую педагогическую деятельность, направленную на профессиональные достижения, которые будут положительно приняты обществом.</p> <p>Учитывая тот факт, что в конкурсах педагогического мастерства педагогический и руководящий работник приобретает опыт, влияющий на становление его как специалиста, построение собственной успешной траектории профессионального развития, достижение более высокого уровня социальной и гражданской значимости в обществе. Важно отслеживать процент победителей, лауреатов и призеров в учреждении. 2019-2020 уч. году этот показатель составил – 30%, 2020-2021 уч. году 41 %, 2021-2022 уч. году 69 %, в 2022-2023 уч.году 76 %.</p> <p>Несмотря на то, что количество участия в городских конкурсах ежегодно растет, МБДОУ не всегда занимает призовые места, в связи с этим фактом необходимо продолжать работу по развитию умений педагогов оформлять опыт своей практической деятельности в строгом соответствии с требованиями конкурса. Необходимо в последующий период сосредоточить внимание на решении проблемы управления повышением квалификации персонала учреждения в аспектах готовности к собственной инновационной, проектно-исследовательской деятельности.</p>
<p>Соотношение воспитанников, приходящихся на 1 взрослого (воспитанники/педагоги, воспитанники/все сотрудники, включая административный и обслуживающий персонал)</p>	<p>На одного взрослого приходится 18 детей в соотношении воспитанники/педагоги.</p>

## **Раздел 6. Финансовые ресурсы образовательной организации и их использование**

С материалами можно ознакомиться на сайте ДОО [<https://398.tvoysadik.ru/sveden/document>], в разделе «Об учреждении» (Документы), ссылке <https://bus.gov.ru/>

## **Раздел 7. Решения, принятые по итогам общественного обсуждения**

С материалами можно ознакомиться на сайте ДОО [<https://398.tvoysadik.ru/>] по ссылке <https://398.tvoysadik.ru/site/pub?id=1819>

### Раздел 8. Заключение. Перспективы и планы развития.

<p>Выводы по проведенному анализу и перспективе развития.</p>	<p>По результатам деятельности можно сделать вывод о том, что в МБДОУ созданы нормативно-правовые, кадровые, программно-методические и организационные условия для получения детьми качественного образования по основной общеобразовательной программе МБДОУ и по программам дополнительного образования детей дошкольного возраста. В течение 2022-2023 учебного года основным направлением деятельности образовательного учреждения являлась реализация принципов доступного и качественного дошкольного образования и, как результат:</p> <ol style="list-style-type: none"> <li>1. Произошли положительные изменения в мотивах деятельности педагогов, а также в освоении теоретических основ содержания современного дошкольного образования.</li> <li>2. Возросла активность педагогических работников по отношению к своему профессиональному росту (педагоги принимают активное участие в работе РМО, ГПА, конкурсах разного уровня). Педагоги успешно участвуют в конкурсах разных уровней, проявляют активность в методической и самообразовательной деятельности.</li> <li>3. Повысился уровень профессиональной компетентности педагогов в вопросах применения современных образовательных технологий. Педагогами апробированы и внедрены в практику воспитательно-образовательного процесса современные педагогические технологии, направленные на обеспечение реализации программ в соответствии с ФГОС ДО.</li> <li>4. Результаты мониторинга педагогического процесса свидетельствуют о положительной динамике освоения основной общеобразовательной программы ДОУ.</li> <li>5. В МБДОУ апробированы и внедрены новые формы работы с детьми и родителями, соответствующие ФГОС ДО.</li> <li>6. Повысился процент участия родителей в деятельности МБДОУ, основанное на их выборе: в оказании платных дополнительных образовательных услуг; в участии образовательном процессе; в проведении совместных мероприятий; в обновлении предметно-пространственной среды ДОУ.</li> </ol> <p>Подводя итог, можно утверждать, что создание комплекса необходимых условий является залогом эффективного функционирования и развития ДОУ.</p>
<p>План развития и приоритетные задачи на следующий год.</p>	<p>В соответствии с Программой развития МБДОУ, на следующий учебный год поставлена цель: Совершенствование условий для поддержки детской инициативы в различных видах деятельности посредством реализации проектов: «Исследовать-Действовать-Знать-</p>

Уметь», «Играть-Общаться-Дружить», «Путь к успеху», «Социальные партнеры».

**Задачи на 2023-2024 уч. год:**

1. Организовать условия развития интеллектуальных способностей детей дошкольного возраста в процессе познавательной деятельности и вовлечения в научно-техническое творчество посредством реализации проекта «Исследовать-Действовать-Знать-Уметь»;

2. Обеспечить условия позитивной социализации детей раннего и дошкольного возраста посредством реализации проекта «Играть-Общаться-Дружить»;

3. Организовать условия для повышения профессиональной компетентности педагогических работников посредством реализации проекта «Путь к успеху»

4. Обеспечить условия взаимодействия с социальными партнерами и родителями (законными представителями) в реализации правовых и управленческих решений.

Подводя итог, можно утверждать, что создание комплекса необходимых условий является залогом эффективного функционирования и развития ДОУ.